

MANUAL DE UTILIZARE ȘI ÎNTREȚINERE

Instrucțiuni originale | Revizia 01 | 11/2023

POMPĂ DE STROPIT CU ACUMULATOR MICUL FERMIER 18L

IMPORTATOR: GOLDEN FISH SRL FABRICAT ÎN PRC, EMAIL: service@micul-fermier.ro, contact@micul-fermier.ro

MF-PA1009-S001-G01

produse

**MICUL
FERMIER**
RO

Funcționare continuă 2.5ore

Acumulator nedetașabil

18 L

5,5bar

- **Putere mare de pulverizare 2,6L/min**
- **Dispersie cu lance cu 4 duze**
- **Bretele cu curelele duble reglabile**

**Acumulator
12V/8Ah**

RO



INSTRUCȚIUNI ORIGINALE

CITIȚI CU ATENȚIE PREZENTELE INSTRUCȚIUNI DE FUNCȚIONARE ÎNAINTE DE PRIMA PUNERE ÎN FUNCȚIUNE A PRODUSULUI ȘI RESPECTAȚI OBLIGATORIU INSTRUCȚIUNILE DE SIGURANȚĂ! NERESPECTAREA INDICAȚIILOR DIN PREZENTUL MANUAL SCUTEȘTE PRODUCĂTORUL DE ORICE RĂSPUNDERE ȘI DUCE LA PIERDEREA GARANȚIEI! PĂSTRAȚI ACEST MANUAL PENTRU REFERINȚE ULTERIOARE.

2023 Toate drepturile rezervate



CUPRINS:

1. INFORMAȚII GENERALE	4
1.1. DESCRIERE MANUAL	4
1.2. UTILIZAREA ȘI SCOPUL MANUALULUI	4
1.3. SIMBOLOGIA UTILIZATĂ	4
2. INSTRUCȚIUNI DE SIGURANȚĂ	5
2.1. PRECAUȚII GENERALE.....	5
2.2. SECURITATE PERSONALĂ.....	5
2.3. INSTRUCȚIUNI DE SIGURANȚĂ ELECTRICĂ.....	6
2.4. INSTRUCȚIUNI DE PRIM AJUTOR.....	7
3. DATE TEHNICE - DESCRIEREA PRODUSULUI.....	8
3.1. DESCRIEREA PRODUSULUI	9
3.2. SPECIFICAȚII TEHNICE	10
4. INSTRUCȚIUNI DE OPERARE	11
4.1. PUNEREA ÎN FUNCȚIUNE.....	11
4.2. MODUL DE OPERARE	12
5. ÎNTREȚINERE ȘI ELIMINARE	15
5.1. ÎNTREȚINEREA.....	15
5.2. CURĂȚAREA.....	15
5.3. DEPOZITAREA	15
5.4. GARANȚIE / ELIMINARE PRODUS.....	15
6. PROBLEME ȘI REMEDII	17
7. DECLARAȚIE DE CONFORMITATE.....	18
8. CERTIFICAT DE GARANȚIE	19

Golden Fish SRL face eforturi permanente pentru a păstra acuratețea informațiilor din acest manual. Uneori produsele pot avea culori sau nuanțe diferite ce sunt modificate de către producător fără preaviz. Imaginile furnizate au caracter informativ și pot conține unele diferențe în funcție de configurația constructivă a produsului comercializat.



Stimate client,

Firma GOLDEN FISH SRL este constant preocupată de creșterea calității produselor și serviciilor, precum și de lărgirea și diversificarea portofoliului de produse disponibile, pentru a vă oferi deplină satisfacție.

Vă rugăm să citiți cu atenție prezentul manual înaintea primei utilizări și ulterior păstrați-l cu atenție, într-un loc accesibil pentru orice consultare viitoare.

Acest manual este compatibil cu produsul:

Pompă de stropit cu acumulator Micul Fermier 18L, MF-PA1009-S001-G01

În numele întregii noastre echipe, vă mulțumim pentru încrederea pe care ne-ați acordat-o prin cumpărarea acestui produs și vă asigurăm de întreaga noastră colaborare. Suntem siguri că acest produs nou, modern, funcțional și practic, fabricat din materiale de cea mai bună calitate, vă va satisface exigențele în cel mai bun mod cu putință.

Pentru a obține cele mai bune rezultate este important să citiți în întregime instrucțiunile din acest manual.

Manualul de utilizare este parte integrantă a acestui produs. Acesta include instrucțiuni importante despre siguranță, utilizare și eliminare. Înainte de a începe să folosiți aparatul, citiți cu atenție toate instrucțiunile privind operarea și siguranța.

Producătorul nu este răspunzător de orice pagube produse persoanelor sau proprietăților cauzate de instalarea și utilizarea incorectă a produsului.

Echipa noastră vă stă la dispoziție pentru orice problemă tehnică sau comercială.

SC Golden Fish SRL

Linia de Centura 5, CTPark Bucharest North,

Stefanestii de Jos, Jud Ilfov, 077175;

CUI: RO22908031

Nr. Reg. Com.: J23/2652/2016

Telefon: 0374 496 580

www.micul-fermier.ro

INFORMAȚII GENERALE

1.1. Descriere manual

Prezentul manual a fost redactat conform ISO 20607:2019 pe baza documentelor originale realizate de către producător și a fost localizat pentru comercializare pe piața locală. În acest document se regăsesc integral toate indicațiile originale provenite de la producător.

Manualul reflectă stadiul actual al produsului comercializat și nu poate să fie considerat inadecvat în cazul în care urmează alte noi versiuni ce vor fi supuse unor actualizări ulterioare. Producătorul intenționează să continue optimizarea produsului dvs. și își rezervă dreptul de a face modificări, completări sau îmbunătățiri ale manualelor de utilizare și întreținere fără obligația de a actualiza manualele produselor deja comercializate, cu excepția unor cazuri excepționale.

Producătorul/Importatorul își declină orice responsabilitate în cazul:

- Utilizării produsului contrar legilor privind securitatea și sănătatea în muncă.
- Nerespectarea sau respectarea parțială a instrucțiunilor prevăzute în acest manual.
- Existența unor defecte sau neconformități ale rețelelor de alimentare cu energie electrică, apă, aer sau orice alt sistem care asigură necesitățile de consum ale produsului.
- Modificări neautorizate ale produsului în scopul depășirii performanțelor. Operații de întreținere sau reparații neautorizate sau care folosesc piese de schimb nerecomandate sau neconforme.
- Utilizarea produsului în alte scopuri decât cele indicate de producător.

Dacă aveți îndoieli sau nu înțelegeți pe deplin datele prezentate în acest manual, contactați centrul de service zonal, distribuitorul autorizat sau direct adresați o cerere către producător/Importator (SC Golden Fish SRL, Linia de Centura 5, CTPark Bucharest North, Stefanesti de Jos, Jud Ifov, 077175; Telefon: +40 374 496 580, www.micul-fermier.ro; service@micul-fermier.ro; contact@micul-fermier.ro)

1.2. Utilizarea și scopul manualului

Protejați-vă pe dumneavoastră și pe ceilalți de răni prin utilizarea corectă a produsului - citiți manualul înainte primei utilizări și urmați toate măsurile de siguranță.

Scopul acestui manual este de a vă aduce la cunoș-

tință modalitatea eficientă de utilizare și întreținere în condiții de siguranță pentru o utilizare de durată a produsului achiziționat.

Păstrați cu atenție manualul, într-un loc accesibil pentru orice consultare viitoare. În caz de pierdere sau deteriorare solicitați o copie de la distribuitorul dvs. sau direct la producător.

Acest manual constituie parte integrală a produsului dvs. și trebuie păstrat în buna stare pe întreaga durată de viață a acestuia. În cazul oricărui transfer temporar sau definitiv al produsului către terți, trebuie să transferați obligatoriu și prezentul manual.

Manualul furnizează informații sub formă de texte, desene sau imagini despre caracteristicile tehnice, despre utilizarea corectă a dispozitivului, despre modalitățile de transport, depozitare, întreținere, eliminare și măsurile de siguranță aferente.

1.3. Simbologia utilizată

În acest manual sunt utilizate simboluri grafice al căror semnificație este descrisă în tabelul următor:



PERICOL

Atenție pericol generic urmat de explicația tipului de pericol.



ATENȚIE

Atenționare pentru situații cu potențial pericol.



INFORMAȚII

În cazul unor informații particulare.



NOTĂ

Notificare privind situații care pot conduce la avarierea produsului sau pierderea garanției.



INFORMAȚII

Informații sau recomandări tehnice.



PRIM AJUTOR

Instrucțiuni de prim ajutor în caz de accident.

INSTRUCȚIUNI DE SIGURANȚĂ

2.1. Precauții generale



Citiți cu atenție prezentul document pentru a vă informa privind tipurile de lucrări permise și limitările produsului precum și riscurile potențiale specifice legate de acesta.

Pompa de stropit cu acumulator Micul Fermier 18L, model MF-PA1009-S001-G01 este potrivită pentru pulverizarea de soluții apoase care conțin:

- pesticide (erbicide, fungicide, insecticide, acaricide) pentru combaterea buruienilor, bolilor și dăunătorilor.
- îngrășăminte lichide (biostimulatoare, fertilizante, aport de calciu, fier, zinc, potasiu) pentru îngrijirea plantelor, florilor, arbuștilor.
- detergenți pentru curățarea ușoară a unor suprafețe sau geamurilor.
- apă de ploaie pentru udări.
- substanțe pentru dezinfecție și dezinsecție.

necesare în gospodării, grădini de legume, livezi de pomi fructiferi, vii, suprafețe agricole, grajdurile de păsări sau animale.

Nu este permisă utilizarea pompei pentru pulverizarea de:

- substanțe chimice agresive din clase industriale;
- substanțe explozive;
- solvenți, substanțe caustice cu autoîncălzire;
- substanțe corozive;
- agenți de pulverizare care nu sunt aprobați la comercializare.
- lucrări profesionale în spații publice, parcuri, staioane sau silvicultură.

Nu sunt permise alte operații decât cele indicate în prezentul manual. Operațiile pentru care nu a fost proiectată această pompă pot crea pericole și pot provoca vătămarea persoanelor.

Folosirea pompei de stropit în moduri neconforme și fără a respecta prescripțiile producătorului, poate afecta mediul ambiant, poate provoca intoxicația, vătămarea persoanelor, plantelor și animalelor.

Pentru manevrarea și utilizarea pompei de stropit în condiții de siguranță cu efort minim, aceasta dispune de un harnașament de tip rucsac cu curele duble captușite care protejează umerii și spatele operatorului.

Pentru a obține o pulverizare constantă, uniform distribuită la diferite distanțe și intensități pompa

este cuplată la o tija de tip lance telescopică de stropit cu duză metalică reglabilă.



ATENȚIE

Folosirea pompei în activități pentru care nu a fost proiectată poate conduce la vătămări corporale grave care nu au fost evaluate în acest manual și pentru care nu există responsabilitate din partea producătorului, distribuitorului sau vânzătorului.

Pentru a proteja sănătatea operatorului, se recomandă folosirea pompei doar după însușirea instrucțiunilor de siguranță.

2.2. Securitate personală

Rămâneți în alertă, mențineți atenția la ceea ce faceți și fiți precaut atunci când manevrați pompa de stropit MF-PA1009-S001-G01.



ATENȚIE

Nu folosiți această pompă dacă sunteți sub influența drogurilor, alcoolului sau medicamentelor. Un moment de neatenție în timpul funcționării pompei poate duce la vătămări corporale grave.

Această pompă de stropit cu acumulator a fost proiectată pentru uzul casnic.

Rămâneți în alertă, mențineți atenția când interveniți asupra pompei și fiți precaut atunci când manevrați substanțele de stropit.

Evitați pornirea accidentală a pompei. Aceasta poate produce vătămări corporale grave ce se pot produce prin pulverizarea accidentală sub formă de jet a unor substanțe relativ periculoase către tegumente, mucoase, ochi sau gură.



ATENȚIE

Se interzice utilizarea pompei de către copii sau persoane cu dizabilități locomotorii, cu capacități psihiatrice, senzoriale sau mintale limitate sau de persoane nefamiliarizate cu instrucțiunile din prezentul manual.

Folosiți pompa corect pentru aplicația dvs. O pompă corect folosită își va face treaba în siguranță și la calitatea pentru care este proiectată.

Nu utilizați produse ale căror caracteristici toxicologice nu vă sunt cunoscute, sunt cunoscute parțial, sau sunt produse neautorizate de autoritățile competente. Respectați cu strictețe toate indicațiile și instrucțiunile specifice de utilizare enumerate pe

ambalajul produsului pe care doriți să îl utilizați.

Sunteți pe deplin responsabil de respectarea concentrațiilor de dozare recomandate de producătorul agenților folosiți la pulverizare.



PERICOL

Pompa de stropit trebuie utilizată numai de către persoane bine instruite cu privire la funcționarea, întreținerea și regulile de siguranță prezentate în acest manual.



ATENȚIE

NU suprasolicitați pompa de stropit!



PERICOL

Nu transportați pompa ținând-o de furtunul de pulverizare.



PERICOL

Nu pulverizați cu pompa direct asupra persoanelor sau animalelor.

Părțile defecte se vor schimba imediat. Se vor folosi numai piese de schimb aprobate de producător. Orice fel de modificări ale pompei sunt interzise.



INFORMAȚII

Înlocuiți imediat componentele deteriorate sau defecte.

Folosiți pentru aceasta doar piese de schimb originale. Orice reparație neautorizată cu piese neadecvate conduce la pierderea garanției.

Pe măsură ce vă obișnuiți cu utilizarea pompei **NU tratați superficial respectarea strictă a regulilor de siguranță indicate în acest manual.**

RO



Nu utilizați accesorii sau consumabile nerecomandate de producător. Utilizarea unui accesoriu nerecomandat de producător poate conduce la accidente grave.

Simplul fapt că un accesoriu se poate atașa sau folosi împreună cu produsul NU înseamnă că este sigur pentru utilizare.

Înainte de fiecare utilizare, inspectați pompa pentru a identifica fisuri, deteriorări sau o uzură excesivă care poate favoriza pierderea de apă sau soluție de stropit.



ATENȚIE

Înainte de prima utilizare verificați dacă există eventuale avarii de la transport.



ATENȚIE

Opriti imediat pompa dacă apar vibrații neobișnuite sau alte anomalii.

Purtați întotdeauna îmbrăcăminte și dispozitive de protecție pentru a evita contactul cu produse nocive sau toxice.

Aveți grijă să nu inhalați vaporii sau picăturile de soluție chimică. În cazul în care intrați în contact cu substanțele pulverizate, adresați-vă imediat medicului dumneavoastră.

Nu mâncați și nu fumați în timpul aplicării unor tratamente pentru plante.

Utilizați pompa doar ziua, în aer liber sau în încăperi bine ventilate și iluminate. În timpul utilizării, păstrați o distanță de siguranță de cel puțin șase metri față de orice persoană sau animal.

Țineți pompa departe de copii, animale de companie și nu pulverizați în apropierea apelor curgătoare, ape potabile, fântâni, sau în ape în care sunt crescuți pești.

Nu consumați fructe sau legume tratate dacă nu s-a scurs timpul cerut de producătorul preparatului chimic și, în orice caz, nu înainte de a le fi spalat cu grija.

Nu presurizați pompa cu echipamente sub presiune.

Nu aruncați produse chimice neutilizate în mediu.

După utilizarea pompei, spălați-vă cu atenție mâinile, fața și hainele.

Nu depozitați pompa la soare sau expusă la intemperii, în spații care depășesc limitele de mediu admise pentru acest produs.

Condițiile de mediu ce trebuie respectate sunt în limitele de temperatură de 5 - 40°C, Umiditate: 0 - 70%, într-un mediu ferit de intemperii, soare și îngheț, fără praf și uscat.

Utilizatorul este responsabil să se asigure că pompa este menținută în condiții optime de funcționare și astfel încât să funcționeze în deplină siguranță. Piese și accesoriile pompei trebuie înlocuite dacă, din cauza uzurii sau a altor cauze, acestea nu mai permit o funcționare în siguranță la parametri tehnici indicați de producător.

Păstrați zona de lucru curată și ordonată pentru a evita accidentele în timpul utilizării. Asigurați-vă că nu există copii, persoane sau animale nesupravegheate sau ascunse în zona în care urmează să pulverizați. Țineți cont de direcția vântului și de modul în care acesta va afecta pulverizarea suprafețelor.

Depășirea voluntară și repetată a limitelor de utilizare din cauza neglijenței sau incompetenței utilizatorului poate cauza daune ireparabile pompei și componentelor sale. Dacă acest lucru este constatat și documentat la prezentarea la un service autorizat este posibilă anularea garanției.

La finalul fiecărei utilizări, pompa de stropit trebuie să fie curățată pentru a evita uzura prematură sau înfundarea pulverizatorului în prezența lichidelor rămase la interior.

Curățarea regulată a pompei elimină riscul de afectare a culturilor cu un produs utilizat anterior și care nu este benefic dezvoltării acestora.

Este interzisă utilizarea solvenților, cum ar fi alcool, benzină sau diluant, pentru curățarea pompei.

Verificări înainte de utilizare:

Acordați o atenție specială la a nu dirija jetul asupra persoanelor sau obiectelor, udarea panourilor electrice sau a altor componente electrice aflate sub tensiune și care vă pot expune riscului de electrocutare.

Nu modificați nicio parte a pompei pentru a nu compromite siguranța operatorului și validitatea garanției.

În cazul defecțiunii componentelor sau tubulaturii aveți grijă ca lichidul să nu se disperseze în mediul ambiant. Reparațiile trebuie efectuate doar cu piese de schimb originale.

Din motive de siguranță operatorul trebuie să se limiteze la simplul control și la operații reduse de întreținere obișnuită, așa cum prevede acest manual tehnic, în timp ce pentru reparații sau substituirea de piese este necesar să vă adresați centrelor service autorizate.

Intervenția directă duce la pierderea garanției și vă expune la riscuri potențial periculoase.

Substanțele din categoria pesticidelor nu trebuie niciodată să se scurgă în sistemele publice de canalizare sau în apele curgătoare, pulverizate pe pământuri fără vegetație, sau aruncate împreună cu deșeurile menajere normale. Pesticidele și orice resturi de pesticide neutilizate trebuie să fie colectate întotdeauna într-un container adecvat și ulterior

descărcate în instalații autorizate pentru deșeurile chimice. Vă rog contactați autoritățile locale pentru informații despre cele mai apropiate instalații de eliminare a pesticidelor.



PERICOL

Evitați total contactul cu pesticidele.

NU deversați și nu aruncați substanțele pesticide în sistemele de canalizare publica sau cursuri de apă.

Colectați pesticidele și descărcați-le în instalații autorizate pentru deșeuri chimice.



ATENȚIE

NU este permisă utilizarea pompei pentru pulverizarea de acizi, solvenți sau substanțe lichide inflamabile.



PERICOL

Dacă în timpul lucrărilor începeți să vă simțiți rău sau oboseți trebuie să întrerupeți imediat activitatea de pulverizare și după caz să apelați la un consult medical dacă starea persistă.

Curățați prin clătire cu apă rezervorul pompei de soluția pulverizată ori de câte ori agentul de pulverizare este schimbat.

Pompați apă prin circuitul de pulverizare la finalizarea lucrărilor sau înainte de a schimba agentul de pulverizare. Acest lucru va preveni riscul apariției de reacții chimice între diferitele substanțe de pulverizare folosite.



ATENȚIE

Citiți cu atenție și respectați indicațiile producătorului agentului de pulverizare cu privire la deversarea și colectarea apei contaminate sau resturilor de substanțe pentru a asigura protecția deplină a mediului înconjurător.

2.3. Riscuri reziduale

Chiar dacă utilizați acest produs în conformitate cu instrucțiunile prezentate în acest manual, anumite riscuri reziduale nu pot fi excluse.

Pot apărea următoarele riscuri reziduale:

- Afecțiuni pulmonare ca urmare a inhalării ceței rezultate în urma pulverizării chiar dacă substanțele folosite nu sunt nocive;
- Deteriorarea sănătății cauzată de solicitarea în

timp a coloanei dacă echipamentul este utilizat fără pauze de odihnă și relaxare a musculaturii. Sunt recomandate pauze de 10min la fiecare ora de lucru cu această pompă.

- Dacă aveți o suferință anterioară la nivelul spatelui, gâtului, umerilor, brațelor, NU folosiți acest produs fără să consultați mai întâi medicul.



PERICOL

NU pulverizați niciodată pesticide în spații închise.

Se poate pulveriza în sere dacă acestea permit o ventilație corespunzătoare.

Orice pesticid neutilizat care rămâne în pompă poate provoca coroziunea sau deteriorarea produsului. Trebuie acordată o atenție deosebită spălării și curățării regulate a întregului circuit de pulverizare ce cuprinde duze, filtre, furtunuri și garnituri.

Verificați marcasele de pe recipientul agentului de pulverizare sau informațiile furnizate producătorul substanței ce va fi pulverizată, inclusiv cerințele de utilizare a echipamentului de protecție personală.

Instrucțiunile producătorului agentului de pulverizare trebuie urmate întocmai pentru a reduce riscul de intoxicare, vătămări corporale sau expunere la agenți cancerigeni.

2.4. Reguli de securitate specifice

Nu purtați eșarfe, cravate, coliere, bijuterii care ar putea fi agățate accidental în tușișuri sau crengi.

Înainte de pornirea pompei îndepărtați obiectele aflate pe traiectoria de deplasare din zona de lucru. Un obiect sau resturi vegetale lăsate neglijent în zona de lucru poate produce răni prin cădere sau alunecare.



ATENȚIE

Înainte de utilizarea pompei îndepărtați din zona de lucru toate resturile de materiale sau alte obiecte.



PERICOL

Se interzice utilizarea pompei de stropit de către copii sau persoane cu dizabilități locomotorii, cu capacități psihiatrice, senzoriale sau mintale limitate sau de persoane nefamiliarizate cu instrucțiunile din prezentul manual.



PERICOL

Nu lăsați copii nesupravegheați în preajma pompei sau să se joace cu aceasta.

NU utilizați pompa în alte scopuri decât cele prezentate în acest manual.

Evitați să lucrați într-o poziție corporală nefirească care să solicite excesiv coloana vertebrală. Adoptați o poziție stabilă și mențineți-vă întotdeauna echilibrul. Astfel veți putea controla mai bine pompa în situații neașteptate.

Acordați o atenție specială la a nu dirija jetul asupra persoanelor sau obiectelor, udarea panourilor electrice sau a altor componente electrice sub tensiune, vă expune astfel riscului de electrocutare.

Pompa și accesoriile sale trebuie folosite numai în conformitate cu instrucțiunile fabricantului și numai în aplicațiile specificate.

2.5. Instrucțiuni de prim ajutor

În eventualitatea unui accident, solicitați ajutorul persoanelor aflate în apropiere pentru a opri imediat funcționarea pompei.

După aceasta îndepărtați eventualele persoane rănite din zona de lucru și apelați la serviciul de urgență.



PRIM AJUTOR

Asigurați-vă din timp că există o trusă de prim ajutor în apropierea locului unde folosiți pompa. Completați ulterior orice produs de prim ajutor folosit.

Când apelați la medic utilizând numărul unic de urgență 112, vă rugăm să furnizați următoarele informații:

- Adresa completă la care s-a produs accidentul;
- Date privind modul de producere: electrocutare, explozie sau accidentare mecanică;
- Numărul de persoane rănite;
- Starea răniților și felul leziunilor.

03

DATE TEHNICE - DESCRIEREA PRODUSULUI

3.1. Descrierea produsului

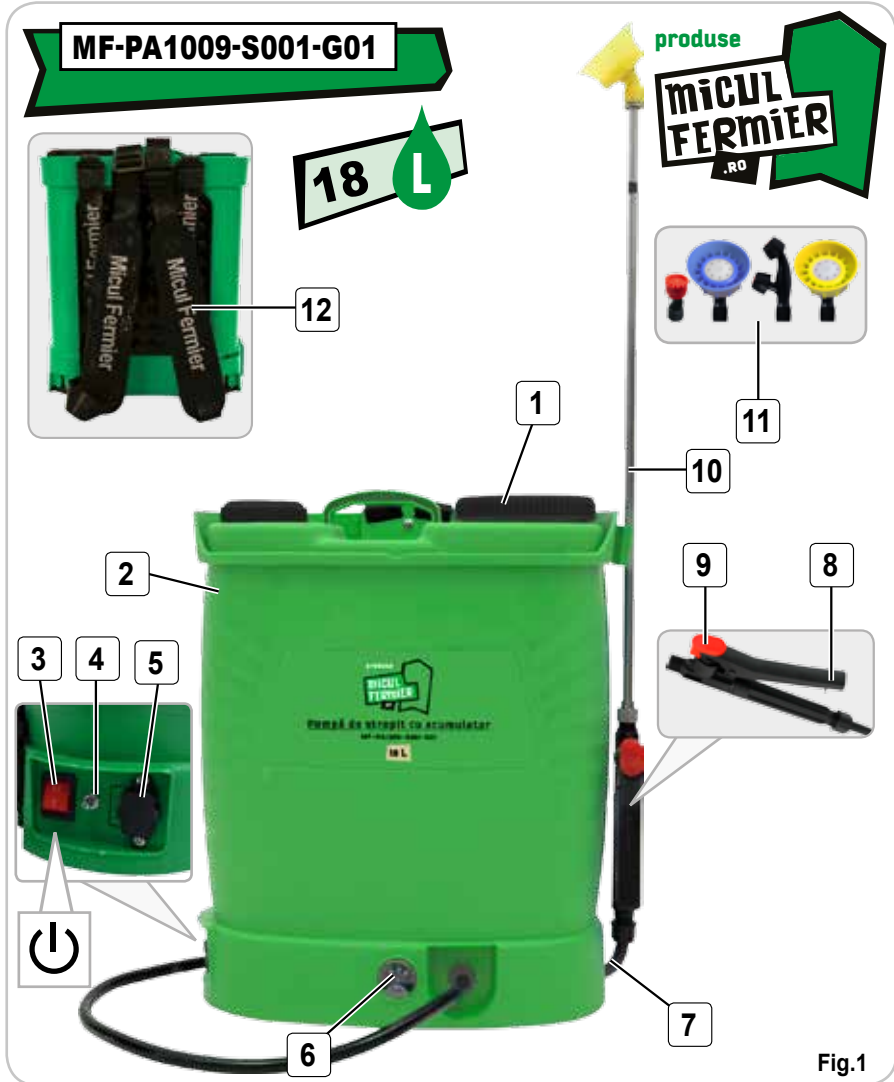


Fig.1

Nr.	Descriere
1	Capac rezervor cu sită de filtrare
2	Rezervor lichid de pulverizat
3	Înterupător Pornit/Oprit
4	Mufă încărcare acumulator
5	Buton reglare debit
6	Voltmetru pentru nivelul de încărcare

Nr.	Descriere
7	Furtun
8	Manetă lance
9	Blocator manetă
10	Lance
11	Set duze pulverizare
12	Harnașament cu curele duble reglabile

RO

3.2. Specificații tehnice

Pompa de stropit cu acumulator 18L, model MF-PA1009-S001-G01 este potrivită pentru pulverizarea de soluții apoase care conțin:

- pesticide (erbicide, fungicide, insecticide, acaricide) pentru combaterea buruienilor, bolilor și dăunătorilor.
- îngrășăminte lichide (biostimulatoare, fertilizante, aport de calciu, fier, zinc, potasiu) pentru îngrijirea plantelor, florilor, arbuștilor.
- detergenți pentru curățarea ușoară a unor suprafețe sau geamurilor.
- apă de ploaie pentru udări.
- substanțe pentru dezinsecție și dezinfecție.

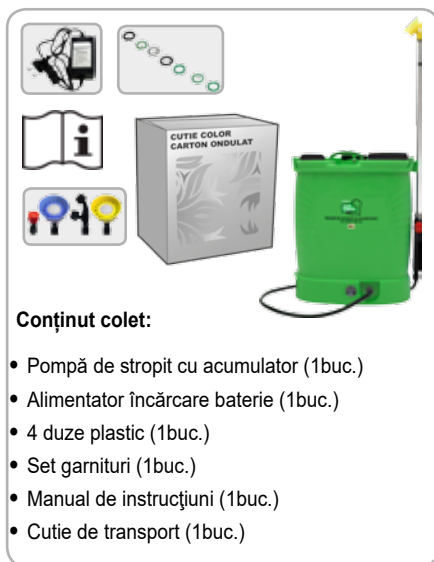
necesare în gospodării, grădini de legume, livezi de pomi fructiferi, vii, suprafețe agricole, grajdurile de păsări sau animale.

Pompa de stropit cu acumulator 18L, MF-PA1009-S001-G01 are următoarele caracteristici:

- Are o capacitate a rezervorului de 18L, suficient de mare pentru lucrările la care poate fi folosită.
- Pompa pulverizează uniform și constant cu efect nebulizator ridicat și grad mare de acoperire.
- Este compactă și ușor de transportat în orice loc din gospodărie.
- Se poate utiliza cu efort minim datorită acționării electrice a pompei. Pompele de stropit cu acumulator nu necesită o acțiune fizică constantă pentru a funcționa. Acest lucru le face mai confortabile de utilizat, mai ales pentru perioade lungi de timp.
- Oferă până la 2,5ore de autonomie la o singură încărcare
- Reprezintă o soluție bună pentru gospodăriile mici sau pentru cei care caută o opțiune accesibilă și ușor de utilizat.
- Pompa are un regulator de presiune ușor de utilizat și sigur
- Chiar dacă dispune de un acumulator această pompă este sigură pentru utilizarea în zonele umede sau periculoase.
- Dispune de un indicator LED care oferă informații precise privind starea bateriei: lumina verde indică o putere normală; lumina roșie indică suprasarcină; lumina galbenă indică o putere redusă.
- Construcție robustă, din materiale de fabricație de cea mai bună calitate, ușoare și rezistente pentru o durată de viață extinsă.
- Curea de umăr ergonomică pentru o utilizare co-

modă, cu efort minim și fără suprasolicitarea excesivă a coloanei vertebrale. Curelele sunt reglabile și se eliberează rapid din zonele de prindere;

- Zona de contact cu umărul utilizatorului beneficiază de o formă adaptată și cu un profil ce permite o purtare foarte comodă;
- Oferă un raport preț/calitate excelent.



Conținut colet:

- Pompă de stropit cu acumulator (1buc.)
- Alimentator încărcare baterie (1buc.)
- 4 duze plastic (1buc.)
- Set garnituri (1buc.)
- Manual de instrucțiuni (1buc.)
- Cutie de transport (1buc.)

Fig.2

Tip duză	Descriere/utilizare
	Duză ajustabilă cu 4 găuri – utilă pentru pulverizarea arborilor înalți și a pomilor fructiferi.
	Duză conică dublă - folosită pentru pulverizarea pesticidelor și a insecticidelor.
	Duză tip floare cu 5 găuri: stropește uniform, recomandată pentru culturile joase.

Pompa de stropit cu acumulator 18L, MF-PA1009-S001-G01 are următoarele caracteristici tehnice:

Caracteristică	MF-PA1009-S001-G01
Volum recipient soluție	18L
Presiune maximă de lucru	5,5 bar
Debit lichid pulverizat	2,6 L/min
Temperatură maximă lichid	45°C
Acționare pompă	Electric cu acumulator
Tip acumulator	12V/8Ah
Timp maxim de utilizare continuă	2,5 ore
Timp de încărcare acumulator	7-8 ore
Regulator presiune	Da
Volmetru baterie	Da
Buton pornire/oprire	Da
Alimentator pentru încărcare	Da
Baterie detașabilă	Nu
Material rezervor și mâner	PE & PP
Număr duze / Tip duză	4 / simplă și dublă
Material cap duză	Plastic
Cap duză reglabilă	Da
Lungime tijă lance	46-80cm
Lance telescopică	Nu
Lungime tijă telescopică	58cm (dintr-o piesă)
Material lance	Oțel inoxidabil
Lungime furtun	1,2m
Material furtun	PVC
Material manetă lance	Plastic
Sistem blocare manetă	Da
Recipient gradat	Da
Sită filtrare	Da
Sită pompă	Da (plastic)
Motor pompă	Da (un singur motor)
Materiale construcție motor pompă	Fir alamă și Oțel
Nivel de zgomot	50-60dB
Tip curele susținere	Tip rucsac cu curele duble reglabile fără suport lombar
Greutate Netă / Brută	5,0kg / 5,8kg
Dimensiuni produs/cutie	41 x 21,5 x 50cm
Număr bucăți / set sau bax	1
Conținut colet	<ul style="list-style-type: none"> • Pompă de stropit cu acumulator (1buc.) • Alimentator pentru încărcare acumulator (1buc.) • Lance dintr-o piesă (1buc.) • 4 duze plastic (1buc.) • Set garnituri (1buc.) • Manual de instrucțiuni • Cutie de transport

04 INSTRUȚIUNI DE OPERARE

4.1. Punerea în funcțiune

Deschideți pachetul și îndepărtați cu atenție ambalajul.



ATENȚIE

Nu lăsați ambalajul din plastic la îndemâna copiilor. Copiii nu trebuie să se joace cu ambalajul din plastic, pungi, folie și piese mici. Există pericol de ingestie și sufocare!

Verificați dacă pompa și accesoriile sale sunt deteriorate în urma transportului. Utilizați doar piesele livrate împreună cu acestea.

Înainte de operarea cu Pompa de stropit cu acumulator MF-PA1009-S001-G01 sau în cazul montării/înlocuirii unor piese, **asigurați-vă că aceasta este oprită, fără presiune, golită de orice soluție pentru stropit și spălată.**

Doar dacă respectați întocmai instrucțiunile de montaj, pompa va putea fi utilizată în siguranță. Pregătiți toate piesele corespunzătoare înainte de fiecare etapă de montaj.

Curățați spațiul în care urmează să vă desfășurați munca, de orice materiale și obiecte care ar putea fi prezente și să vă îngreuneze munca.

Asamblarea pompei:

- Așezați pompa de stropit pe o suprafață plană uscată. Dacă anterior pompa a mai fost folosită verificați că rezervorul este gol și curat;
- Desigilați și pregătiți piesele pompei pentru montare;
- Montați prin împingere de sus în jos suportul de plastic al tijei de lance pe corpul pompei.(Fig.2)



Fig.2

- Montați prin înfiletare la mână butonul de reglare a debitului de lichid pulverizat.(Fig 3)



Fig.3

- Montați prin înfiletare futurul la partea inferioară a manetei de comandă. Nu uitați să inserați și garnitura necesară (Fig 4).



Fig.4

- Montați prin înfiletare la mână duza de pulverizare la capul lancei de pulverizare. Nu uitați să inserați și garnitura necesară (Fig 5).



Fig.5

- Demontați prin rotire capucul superior al rezervorului, apoi introduceți filtru de impurități în partea superioară. Mai există un filtru la interior preinstalat care protejează de impurități pompa de presiune (Fig 6).



Fig.6

Încărcarea acumulatorului:

Pompa este alimentată de o baterie de tip acumulator nedetașabilă ce poate fi reîncărcată cu încărcătorul furnizat de producător. Pompa este protejată de o siguranță în cazul unei suprasarcini sau scurtcircuitate. Baterie nu este detașabilă dar dacă accidental sau în urma unui defect intrați în contact cu conținutul bateriei, trebuie să clătiți bine cu apă, iar în cazul contactului cu ochii este esențial să contactați imediat un medic.

Apelați la un service autorizat în cazul în care sesizați animalii în comportamentul bateriei - există pericol de explozie! Pentru a proteja bateria nu expuneți pompa la temperaturi ridicate, flăcări, direct în soare sau în condiții meteo extreme. Nu încercați niciodată să dezamblați sau reasamblați bateria - aceasta nu este detașabilă. Trebuie să încărcați bateria doar cu încărcătorul original. Pentru a prelungi durata de viață a bateriei trebuie să o încărcați cel puțin o dată la patru luni dacă pompa nu este utilizată o perioadă mai lungă de timp.

ATENȚIE: în timpul operației de încărcare a bateriei trebuie să adoptați proceduri de lucru sigure și să respectați reglementările de siguranță.

Pentru a reîncărca bateria, efectuați următoarele operații:

- Opriti întrerupătorul principal.
- Verificați dacă tensiunea rețelei de alimentare corespunde cu cea indicată pe plăcuța încărcătorului bateriei.
- După îndepărtarea protecției, conectați mufa alimentatorului în priză pompe și apoi introduceți ștecherul la o priză electrică adecvată și protejată electric.
- LED-ul roșu va indica faptul că bateria este în curs de încărcare. LED-ul verde se va aprinde ulterior pentru a indica faptul că bateria este plină.
- Este nevoie de aproximativ 7...8 ore pentru a reîncărca complet bateria.
- Odată ce încărcarea este completă, deconectați încărcătorul și recuplați protecția prizei de alimentare din pompă.

Durata de viață a bateriei depinde, în mare măsură, de câteva reguli fundamentale:

- A fost încărcată la o priză compatibilă și fără scurtcircuit.
- Reîncărcarea s-a realizat cu încărcătorul de baterie furnizat de producător.
- Nu s-a utilizat pompa cu încărcătorul de baterie conectat.

- Depozitarea pompei s-a făcut cu întrerupătorul principal oprit la temperaturi cuprinse între 5 și 40° C.
- În caz de depozitare prelungită sau neutilizare, **bateria a fost reîncărcată la fiecare trei, patru luni.** Când bateria nu mai este reincarcabilă trebuie înlocuită într-un service autorizat - bateria veche trebuie livrată la un punct de colectare autorizat.

Umplerea rezervorului:

Amestecarea și umplerea sunt, în general, cele mai periculoase procese în procesul de pulverizare.

Citiți întotdeauna eticheta pentru a vă asigura că cunoașteți doza corectă de substanță activă care trebuie utilizată și respectați instrucțiunile de utilizare. Asigurați-vă că purtați corect îmbrăcăminte de protecție pentru produsul respectiv.

- Purtați întotdeauna mănuși atunci când manipulați substanțele ce urmează a fi amestecate și utilizate.
- Utilizați întotdeauna echipamentul de protecție adecvat când amestecați și dozați substanțe toxice.
- Întotdeauna spălați-vă după orice contact cu pielea.
- Curățați tot echipamentul după fiecare utilizare.

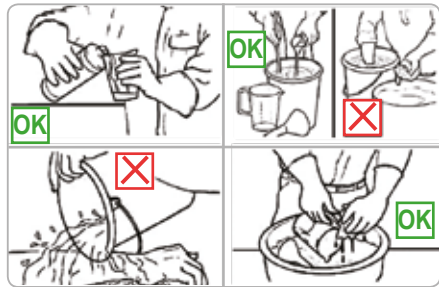


Fig.7

Dacă realizați amestecul direct în rezervorul pompei, trebuie să-l umpleți pe jumătate cu apă, apoi măsurați și adăugați substanțele chimice de pulverizat, așa cum este indicat pe eticheta produsului. Completați ulterior cu restul de apă după cum este necesar. Aveți grijă să nu stropiți la umplerea pompei.

Dacă se utilizează pulberi (de exemplu fungicide), atunci poate fi mai ușor să le amestecați mai întâi într-o găleată sau într-un alt recipient adecvat înainte de a transfera acest amestec în rezervorul pompei.

Preparați numai cantitatea necesară pe care trebuie să o pulverizați pentru a evita să aruncați cantitatea rămasă.



Fig.8



ATENȚIE

Asigurați-vă că ați respectat întocmai instrucțiunile de utilizare și dozajul substanței active așa cum a decis producătorul. O concentrație mai mare sau mai mică poate avea efecte negative nedorite sau rezultate slabe.

Umplerea rezervorului se realizează astfel:

- Agitați cu grijă produsul pe care urmează să îl folosiți.
- Deșurubați capacul rezervorului (Fig.9, poz.1).
- Verificați ca filtrul (Fig.9, poz.2) să nu aibă impurități. Nu scoateți filtrul atunci când alimentați pompa.
- Turnați produsul prin filtrul pompei până la gradăția maximă de pe rezervor.
- Respectați întotdeauna măsurile de protecție și dozajul corect specificat de producător.
- Fixați capacul rezervorului (Fig.9, poz.1) și înșurubați-l ușor cu mâna (nu folosiți clești).
- Cât timp pompa de stropit este sub presiune, nu deschideți niciodată și nu deșurubați mânerul pulverizatorului.
- Nu folosiți substanțe chimice care nu sunt solubile în apă pentru această pompă, deoarece nu se pot dizolva și vor bloca filtrul și pompa.

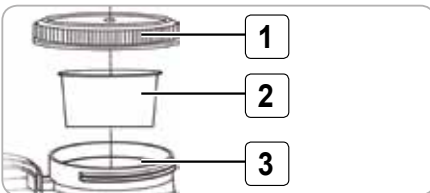


Fig.9

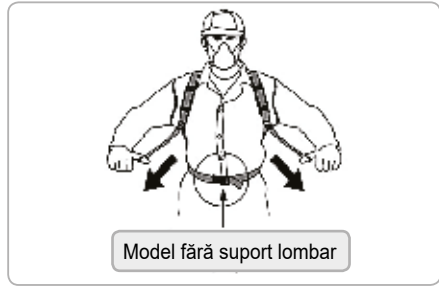


Fig.10

Ajustarea curelei:

- Cu pompa pe spate și umplută cu apă ca și cum ar fi gata de pulverizare ajustați lungimea benzilor. Pentru confort maxim, utilizați cureaua de talie așa cum se arată în Fig 10. În cazul în care curelele sunt reglate corect, pulverizatorul trebuie să se potrivească confortabil pe spate cu greutatea așezată pe șolduri.

4.2. Modul de operare

Înainte de utilizarea pompei, trebuie să verificați starea generală a pompei, dacă rezervorul este intact și etanș, dacă furtunul și restul accesoriilor sunt fixate corespunzător.

Întreprătorul Pornit/Oprit și butonul de reglaj al debitului sunt asamblate astfel încât acestea să poată fi acționate cu mâna stângă. Lancea cu maneta de comandă poate fi controlată preponderent cu mâna dreaptă. Forma și gradul de împrăștiere a jetului se pot regla după dorință prin reglarea duzei. Debitul se poate controla din butonul de reglarea debitului pompei.

Pompa este ușor de folosit și permite obținerea unor presiuni suficiente de mari cu efort minim.

- Desfaceți capacul rezervorului, introduceți lichidul de pulverizat în interiorul rezervorului, omogeneizați ușor și închideți etanș capacul rezervorului.
- Așezați pompa pe spate ajutându-vă de bretelele de susținere.
- Reglați lungimea curelelor de susținere cât este necesar folosind clemenele pentru blocarea reglajului.
- Orientați lancea către zona de pulverizare și treceți întreprătorul în poziția Pornit.
- Eliberați butonul roșu de pe mâner împingându-l în față pentru a debloca maneta de control a jetului.
- Strângeți maneta de control pentru a începe pulverizarea.



Fig.11

- Pompa începe să stropască.
- Pentru comoditate blocați poziția strânsă a manetei de control trăgând în spate butonul rosu.
- Pompa începe să pulverizeze un jet continuu și fără efort până când decideți să eliberați butonul de blocare al manetei de control.

Recomandari pentru efectuarea stropirilor:

- Temperatura maximă a lichidului ce va fi pulverizat nu trebuie să depășească 45°C, nu folosiți pompa dacă temperatura mediului de lucru este peste 40°C sau mai mică de 0°C.
- Cel mai bun timp pentru a pulveriza este dimineața devreme sau târziu după-amiaza. Temperatura și umiditatea sunt mai mici în aceste momente ale zilei. Evitați pulverizarea la mijlocul zilei, deoarece vremea este de regulă mai caldă și uscată în acest moment. Nu pulverizați dacă se așteaptă să plouă.
- Nu utilizați niciodată aparatul în condiții de vânt sau dacă plouă, deoarece acest lucru ar risca împrăștierea pe distanță mare a agentului de pulverizare.
- Verificați direcția vântului înainte de a începe munca.



Fig.12

- Atunci când se aplică agent de pulverizare, asigurați-vă prin utilizarea unor măsuri și proceduri adecvate că eliberarea accidentală a agentului la alte zone este redusă la minimum și deviația în zonele înconjurătoare este împiedicată.
- Procedeți întotdeauna cu cea mai mare grijă atunci când pulverizați.
- Asigurați-vă că veți stropi doar ceea ce este de fapt destinat a fi acoperit cu agenți de pulverizare.
- Începeți pulverizarea de la marginea terenului unde doriți să pulverizați și încercați să evitați mersul în zona pe care tocmai ați pulverizat-o.
- Stropirile se fac cu mare grijă, din varful lastarilor până la baza tulpinii pomilor, inclusiv pe scoarta, pe toate ramurile, de sus în jos și de jos în sus.
- Nu pulverizați agentul spre persoane, animale, ferestre deschise sau uși, mașini sau orice altceva care ar putea fi afectate de agentul pulverizare.
- Când pulverizați, asigurați-va că agentul de pulverizare este aplicat uniform și omogen în zona tratată.
- Jetul de pulverizat poate fi reglat de la un jet plin (duza deschisă) până la cea mai fină ceață de pulverizare (duza închisă).
- Deschideți sau închideți duza conform jetului de pulverizat dorit.



ATENȚIE

Atunci când pulverizați asigurați-vă că pompa se află întotdeauna într-o poziție verticală. Numai astfel este posibil să funcționeze corect.

- Pentru evitarea reacțiilor cu produsele folosite, nu folosiți niciodată agenți de curățare agresivi ce conțin solvenți sau benzine.
- După pulverizare sau atunci când vreți să faceți o pauză pentru a mânca, bea sau fuma, spălați-vă pe mâini și pe față.
- Spălați întotdeauna hainele cu care ați lucrat atunci când terminați procesul de pulverizare.

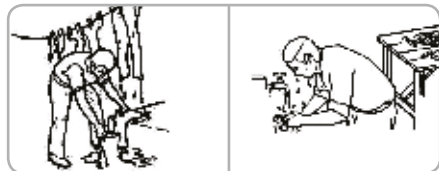


Fig.13

ÎNȚREȚINERE ȘI ELIMINARE

5.1. Întreținerea

Inspecția constantă și întreținerea atentă vor menține pompa în stare de funcționare continuă și vor elimina eventualele probleme.



ATENȚIE

Înainte oricărei operații de întreținere:

1. Opriti pompa de stropit și eliberați presiunea rămasă în rezervor;
2. Goliți rezervorul și curățați-l.
3. Curățați întregul sistem de pulverizare;

- **Zilnic.** Asigurați-vă că pompa este curățată zilnic după utilizare. Verificați toate conexiunile furtunului pentru scurgere și strângeți, dacă este necesar. Verificați dacă duza nu este înfundată și dacă este necesar curățați-o.
- **Săptămănal.** Scoateți și curățați filtrul. Acest lucru ar trebui să se facă mai frecvent (de exemplu, zilnic) dacă se utilizează agenți chimici sub formă de pulbere.
- **La sfârșitul fiecărui sezon.** Verificați legăturile și curelele dacă prezintă semne de creștături, rupături sau uzură prin frecare.
- Verificați garniturile de etanșare pentru a vă asigura că acestea sunt în stare bună și înlocuiți-le, dacă este necesar.
- Îndepărtați orice depozite de piatră sau corpuri străine care s-ar acumula în filtrul pompei.
- Înlocuiți piesele deteriorate numai cu piese de schimb originale, deoarece piesele care nu sunt testate și aprobate de producătorul echipamentului pot provoca daune neprevăzute.

5.2. Curățarea

Curățarea rezervorului:

- Pompa trebuie să fie curățată după utilizare.
- Îndepărtați capul de alimentare.
- Dacă a rămas lichid, scurgeți-l în recipientul original sau depozitați-l într-un alt recipient adecvat.
- Umpleți rezervorul la 1/3 din volumul său cu apă curată și săpun. Nu utilizați lichide inflamabile pentru curățare.
- Montați la loc capul de alimentare.
- Pulverizați conținutul de apă rămasă în rezervor până când acesta se golește complet.
- Repetați instrucțiunile anterioare ori de câte ori este necesar.

Curățarea filtrului:

Dacă fluxul lichidului se diminuează, filtrul poate fi înfundat. Pentru a curăța filtrul procedați după cum urmează:

- Deșurubați capacul rezervorului.
- Scoateți filtrul.
- Curățați filtrul cu apă caldă și săpun și remontați-l la loc.

Ungerea garniturii capacului:

Pentru a etanșa rezervorul, păstrați întotdeauna garnitura capacului unsă bine cu vaselină siliconică.

Curățarea duzei de pulverizare și a elementului de filtrare:

- Demontați duza/duzele folosite la o lucrare.
- Clătiți fiecare duză cu apă curată și curățați-o cu o perie moale. Nu folosiți niciodată gura să suflați prin duza pulverizatorului! Nu folosiți niciodată obiecte dure pentru a curăța duzele!
- Curățați inelele O-ring, elementul filtrant cu apă curată și o perie moale.



ATENȚIE

Nu utilizați niciodată gazolină, benzină, diluant, alcool sau alte substanțe asemănătoare. În caz contrar, pot rezulta decolorări, deformări sau fisuri.

5.3. Depozitarea

Pompa trebuie pregătită corect pentru depozitare prin:

- eliminarea presiunii rămase în rezervor.
- golirea și spalarea rezervorului.
- splălarea instalației de pulverizare.
- curățarea duzelor și filtrelor.
- ungerea garniturilor.

Nu depozitați pompa neprotejată în aer liber sau în mediu umed. Păstrați-o într-un loc răcoros și uscat.

În cazul depozitării pentru perioade lungi de timp, la fiecare 3 luni trebuie să reincărcați acumulatorul pentru a evita deteriorarea sa.

Nu lăsați produsul să stea în soare sau la o temperatură mai scăzută de -10°C, dacă nu este folosit o perioadă mai lungă de timp.

Depozitați pompa într-un spațiu inaccesibil copiilor, într-o poziție stabilă și sigură.

Nu păstrați produsul ambalat în folie sau în punga de plastic pentru a evita acumularea umidității.

5.4. Eliminare produs

Nu aruncați pompa sau piese ale acesteia împreună cu deșeurile menajere! În conformitate cu Directiva Europeană 2002/96/CE (text consolidat la 15.02.2014) privind deșeurile de echipamente electrice și electronice și punerea în aplicare a acesteia în conformitate cu legislația națională, instrumentele electrice care au ajuns la sfârșitul vieții trebuie colectate separat și returnate la o instalație de reciclare compatibilă cu mediul.



Simbolul coșului de gunoi încrucișat indicat pe aparat indică faptul că produsul, la sfârșitul duratei sale de viață utilă, trebuie tratat separat de deșeurile menajere și trebuie trimis la un centru de colectare separat pentru echipamentele electrice și electronice sau returnat la comerciantul cu amănuntul în momentul achiziționarea unui nou echipament echivalent.



Utilizatorul are responsabilitatea de a asigura îndepărtarea produsului la sfârșitul duratei sale de viață în instalațiile de colectare corespunzătoare, cunoscând sancțiunile prevăzute de legislația în vigoare privind deșeurile.

Colectarea selectivă pentru fiecare material pentru reciclare, tratare și eliminare compatibilă cu mediul contribuie la evitarea posibilelor efecte negative asupra mediului și asupra sănătății și promovează recuperarea materialelor din care este compus produsul.

Pentru informații mai detaliate cu privire la sistemele de colectare disponibile, contactați serviciul local pentru eliminarea deșeurilor sau magazinul unde a fost efectuată achiziția.

Producătorii și importatorii își îndeplinesc responsabilitatea pentru reciclarea, tratarea și eliminarea produselor compatibile cu mediul, fie direct, fie prin participarea la un sistem colectiv de colectare și reciclare.

Ambalajul produsului este 100% reciclabil.

Echipamentele electrice uzate și accesoriile acestora conțin o cantitate considerabilă de materii prime și plastic, care pot fi reciclate la rândul lor.

06

PROBLEME ȘI REMEDII



ATENȚIE

Trebuie să întrerupeți imediat utilizarea produsului și să contactați distribuitorul dacă problemele de funcționare nu pot fi rezolvate utilizând remediile de mai jos.

Defectele minore sunt deseori suficiente pentru a afecta buna funcționare a pompei. În majoritatea cazurilor, veți putea corecta cu ușurință aceste defecte. Vă rugăm să consultați următorul tabel:

Problemă	Cauză probabilă	Moduri de remediere
Pompă de stropit inefficientă	Filtrul din interiorul rezervorului este înfundat	Curățați filtrele de impurități, corpuri străine sau piatră depusă
	Duza folosită este înfundată	Curățați duzele de impurități, corpuri străine sau piatră depusă
	Îmbinările interne nu sunt etanșate corespunzător	Strângeți/verificați fiecare conexiune a sistemului de pulverizare

RO

DECLARAȚIE DE CONFORMITATE

1. Denumirea producătorului..... Fabricat în P.R.C. pentru GOLDEN FISH SRL, România
2. Adresa producătorului..... Linia de Centură 5 CTPark Bucharest North, Stefăneștii de Jos, Ilfov, 077175
3. Denumire produsPompa de stropit cu acumulator, Micul Fermier 18L
4. Număr de identificare produs / Model fabricant: MF-PA1009-S001-G01
5. Standarde de armonizare relevante sau trimerile la specificațiile în legătură cu care se declară conformitatea:
6. H.G. nr. 1029 din 3 septembrie 2008 privind condițiile introducerii pe piață (Directiva 2006/42/CE).
7. OG. Nr. 20 din 18 august 2010 (actualizată) privind stabilirea unor măsuri pentru aplicarea unitară a legislației Uniunii Europene care armonizează condițiile de comercializare a produselor.
8. EN ISO 12100:2010 privind principiile generale pentru proiectarea siguranței mașinilor. Standardul se aplică tuturor mașinilor, indiferent de mărime, complexitate sau domeniul de aplicare.
9. EN ISO 19932-1:2013 precizează cerințele de siguranță și de mediu și mijloacele lor de verificare pentru proiectarea și construcția pulverizatoarelor de tip rucsac purtate pe spatele sau umărul operatorului pentru utilizare cu produse de protecție a plantelor.
10. EN ISO 19932-2:2013 specifică metode de testare pentru verificarea cerințelor ISO 19932-1:2013 pentru pulverizatoarele de tip rucsac purtate pe spatele sau umărul operatorului.



SC GOLDEN FISH SRL, având sediul social în Linia de Centură 5, CTPark Bucharest North, Stefăneștii de Jos, Județul Ilfov, România, înregistrată la Registrul Comerțului Ilfov cu nr. J23/2652/2016, CUI RO 22908031, prin reprezentant legal Păstrăv Gabriel Constantin în calitate de Administrator, declarăm pe propria răspundere, cunoscând prevederile art. 292 Cod Penal cu privire la falsul în declarații, faptul că produsul "**Pompa de stropit cu acumulator Micul Fermier 18L, model MF-PA1009-S001-G01**" care face obiectul acestei declarații de conformitate nu pune în pericol viața, sănătatea și securitatea muncii, nu produce impact negativ asupra mediului și este în conformitate cu Directiva 2006/42/CE privind echipamentele tehnice, Directiva 2015/863/CE de modificare a anexei II la Directiva 2011/65/UE în ceea ce privește lista substanțelor restricționate la utilizare.

Standarde armonizate: EN ISO 12100:2010, EN ISO 19932-1/2:2013

Semnat pentru și în numele: S.C. GOLDEN FISH SRL

Adresa la care se constituie și se păstrează dosarul tehnic:

Linia de Centura 5, CTPark Bucharest North, Stefanestii de Jos, Jud Ilfov, 077175; CUI: RO22908031, Nr. Reg. Com.: J23/2652/2016; Telefon: 0374 496 580, www.micul-fermier.ro

Numele și prenumele persoanei împuternicite:.....Păstrăv Gabriel Constantin
Noiembrie 2023



(Semnatura și stampila)

08

CERTIFICAT DE GARANȚIE

Stimate client,

Vă mulțumim pentru încrederea pe care ne-ați acordat-o prin cumpărarea acestui produs și vă asigurăm de întreaga noastră colaborare pe întreaga perioadă de utilizare a acestuia.

SC GOLDEN FISH SRL, acordă cumpărătorului o garanție legală/comercială în condițiile prezentului certificat de garanție, fără a limita sau elimina drepturile consumatorului în conformitate cu OUG 140/2021 ce transpune Directiva (UE) 2019/771. Pentru produsele și accesoriile achiziționate înainte de intrarea în vigoare a OUG 140/2021, se vor aplica condițiile de garanție din certificatul de garanție livrat odată cu produsul/accesoriile. SC GOLDEN FISH SRL garantează aplicarea de măsuri corective, fără costuri, în caz de neconformitate a bunurilor și că aceste măsuri nu afectează garanția acordată.

Produs	Pompa de stropit cu acumulator Micul Fermier 18L, MF-PA1009-S001-G01	
Tip	Produs fără elemente digitale	<input type="checkbox"/>
	Produs cu elemente digitale ce încorporează un conținut digital sau un serviciu digital	<input type="checkbox"/>
	Produs acționat de un motor termic	<input type="checkbox"/>
	Produs acționat de un motor electric	<input type="checkbox"/>
	Produs de tip accesorii / Produs fără acționare	<input type="checkbox"/>

Comerciant	Vanzator:..... / Magazin:.....	
Date de contact	Adresă:	e-mail: Tel.:
Nr. factură / Data /	
Semnătura	<input type="text"/>	

Cumpărător	Nume/Prenume:	
Date de contact	Adresă:	e-mail: Tel.:
Semnătura	<input type="text"/>	

Comanda	Achiziție din magazin fizic	<input type="checkbox"/>	On-line	<input type="checkbox"/>
Modalitate de achiziție	Proba de funcționare realizată	<input type="checkbox"/>		
Modalitatea de comandă	Din stocul existent	<input type="checkbox"/>	La comanda specială	<input type="checkbox"/>
	În stoc dar nu la locul achiziției	<input type="checkbox"/>		

Garanția	Consumatori	Profesioniști / Persoane juridice
Legală	2 ani	1 an
Comercială	2 ani	1 an

Semnătură Vanzator

(semnătură și ștampilă)

RO

GARANȚIE COMERCIALĂ 2 ani

Durata medie de utilizare a produsului este de 10 ani dacă se utilizează conform specificațiilor pentru uz gospodăresc și sunt evitate solicitările excesive specifice utilizării industriale.

SC GOLDEN FISH SRL, în condițiile prezentului certificat de garanție, acordă cumpărătorului o garanție comercială de **2 ani de la livrarea produsului**.

GARANȚIE DE CONFORMITATE LEGALĂ 2 ani

În conformitate cu OUG. nr. 140/2021 pentru transpunerea Directivei (UE) 2019/771

Perioada de garanție legală de conformitate este de 2 ani de la livrarea produsului.

Această garanție legală este acordată astfel:

- **CONSUMATORI:** persoana fizică sau grup de persoane fizice constituite în asociații, care acționează în scopuri din afara activităților comerciale, industriale sau de producție, artizanale ori liberale) și este de **2 ani** de la data livrării.
- **PROFESIONISTI:** pentru persoane fizice autorizate, persoane juridice sau alte forme de organizare termenul de garanție este de **1 an** de la data livrării.

Acest produs NU dispune de elemente digitale și NU încorporează un conținut digital care să implice furnizarea de un serviciu digital actualizat periodic.

REMEDII (incluse în garanția legală de conformitate)

Firma GOLDEN FISH SRL garantează toate drepturile legale prevăzute de OUG nr.140/2021 în beneficiul consumatorilor cu privire la garanția legală de conformitate. Dispozițiile prezentului certificat de garanție legală de conformitate se completează, în mod corespunzător, cu dispozițiile OUG nr.140/2021.

Măsurile corective în caz de neconformitate:

- În caz de neconformitate, consumatorul are dreptul de a beneficia de aducerea în conformitate a bunurilor, de a beneficia de o reducere proporțională a prețului sau de a obține încetarea contractului, în condițiile legii.
- Pentru ca bunurile să fie aduse în conformitate, consumatorul poate opta între reparație și înlocuire, cu excepția cazului în care măsura corectivă aleasă ar fi imposibilă sau, în comparație cu cealaltă măsură corectivă disponibilă, ar impune vânzătorului costuri care ar fi disproporționate, luând în considerare toate circumstanțele (exemplu valoarea bunurilor în cazul în care nu ar fi existat neconformitatea, gravitatea neconformității sau dacă măsura corectivă alternativă ar putea fi executată fără vreun inconvenient semnificativ pentru consumator).
- Consumatorii pot să opteze pentru o anumită măsurată corectivă în cazul în care neconformitatea bunurilor este constantă la scurt timp după livrare, fără a depăși 30 zile calendaristice.

Instalarea incorectă a bunurilor:

Orice neconformitate cauzată de instalarea incorectă a bunurilor este considerată ca reprezentând o neconformitate a bunurilor în una din următoarele situații:

- instalarea face parte din contractul de vânzare și a fost realizată de vânzător sau sub răspunderea vânzătorului;
- instalarea, destinată să fie realizată de consumator, a fost realizată de acesta și instalarea incorectă s-a datorat unor erori din instrucțiunile de instalare furnizate de vânzător sau, în cazul bunurilor cu elemente digitale, de către vânzătorul sau furnizorul conținutului digital sau al serviciului digital.

Sarcina probei de neconformitate:

- Orice neconformitate care este constatată în termen de un an de la data la care bunurile au fost livrate este prezumată a fi existat deja în momentul livrării bunurilor, până la proba contrarie sau cu excepția cazului în care această prezumție este incompatibilă cu natura bunurilor sau cu natura neconformității.
- În cazul bunurilor cu elemente digitale pentru care contractul de vânzare prevede furnizarea continuă de conținut digital sau de servicii digitale pentru o anumită perioadă, sarcina probei cu privire la conformitatea conținutului digital sau a serviciului digital pe parcursul perioadelor de garanție legală îi revine vânzătorului în cazul unei neconformități care este constatată pe parcursul acestei perioade - art. 10 (3).

Remedierea bunurilor prin reparație:

- În cazul în care neconformitatea este remediată prin reparație, termenele se prelungesc cu timpul de nefuncționare a bunului, din momentul la care a fost adusă la cunoștința vânzătorului lipsa de conformitate până la predarea efectivă a bunului în stare de utilizare normală către consumator.

Remedierea bunurilor prin înlocuire:

- În cazul în care neconformitatea este remediată prin înlocuire, pentru bunurile care înlocuiesc bunurile neconforme, termenele legale de garanție pentru produsul înlocuit încep să curgă de la data înlocuirii cu noul produs.

Reducerea prețului și încetarea contractului:

Consumatorul are dreptul fie să obțină o reducere proporțională a prețului în conformitate cu legea, fie să obțină încetarea contractului de vânzare în condițiile legii, în oricare dintre următoarele cazuri:

- vânzătorul nu a finalizat reparația sau înlocuirea sau, după caz, nu a finalizat reparația sau înlocuirea potrivit prevederilor legii sau vânzătorul a refuzat să aducă în conformitate bunurile potrivit prevederilor legii;
- se constată o neconformitate, în pofida eforturilor vânzătorului de a o remedia;
- neconformitatea este de o asemenea gravitate încât justifică o reducere de preț sau dreptul la încetarea imediată a contractului de vânzare;
- vânzătorul a declarat că nu va aduce bunurile în conformitate într-un termen rezonabil sau fără inconveniente semnificative pentru consumator ori acest lucru reiese clar din circumstanțele cazului.

Consumatorul are dreptul de a suspenda plata unei părți restante din prețul bunurilor sau a unei părți a acesteia până în momentul în care vânzătorul își va fi îndeplinit obligațiile care îi revin în temeiul legii.

Reducerea de preț este proporțională cu diminuarea valorii bunurilor primite de consumator în comparație cu valoarea pe care bunurile ar avea-o dacă ar fi în conformitate.

ÎNCETAREA CONTRACTULUI:

- Nu poate fi solicitată dacă vânzătorul dovedește că neconformitatea este minoră;
- Poate fi solicitată pentru totalitatea bunurilor achiziționate și livrate, deși motivul de încetare vizează doar anumite bunuri, în cazul în care consumatorului nu i se poate pretinde în mod rezonabil să accepte să păstreze numai bunurile conforme;
- Determină obligația consumatorului de a returna vânzătorului bunurile, pe cheltuiala vânzătorului;
- Determină obligația vânzătorului de a rambursa consumatorului prețul plătit pentru bunuri la primirea bunurilor sau a unei dovezi prezentate de consumator că bunurile au fost returnate;
- Vânzătorul va folosi aceleași modalități de plată ca și cele folosite de consumator pentru tranzacția inițială, cu excepția cazului în care consumatorul a fost de acord cu o altă modalitate de plată și cu condiția de a nu cădea în sarcina consumatorului plata de comisioane în urma rambursării.

Garanția legală pentru viciu ascuns este aplicabilă în condițiile legii, conform OG nr. 21/1992 (revizia 2) privind protecția consumatorului, OUG nr. 140/2021 și Codului Civil. Viciul ascuns reprezintă deficiența calitativă a unui produs livrat sau a unui serviciu prestat care nu a fost cunoscută și nici nu putea fi cunoscută de către consumator prin mijloacele obișnuite de verificare.

DREPTUL DE RETUR**Achiziție prin comanda specială**

Produsele aduse pe comandă specială de la furnizori externi care nu sunt în stoc, pentru care s-a solicitat producerea lor și s-a achitat un avans, **NU sunt returnabile sub nici o formă**, cu excepția lipsei vizibile de conformitate. Comanda specială se va emite după semnarea unui Contract de vânzare-cumpărare încheiat între cele două părți, care detaliază toți termenii și condițiile speciale care se aplică.

Achiziție din stoc din magazinul fizic

Produsele achiziționate din magazin, pe care Comparatorul are posibilitatea să le inspecteze și să le recepționeze pe loc, **NU sunt returnabile**, cu excepția lipsei de conformitate.

Achiziție din stocul nedisponibil inspectării

Produsele care nu sunt în stoc, dar sunt deja comandate de Vânzător sau produsele din stoc care NU sunt disponibile Consumatorului să le inspecteze și să le recepționeze pe loc, în cazul în care s-a achitat avans,

pot fi returnate în termen de maxim 14 zile de la primirea produselor.

Achiziție prin comerț la distanță

Produsele achiziționate prin comerț la distanță (online, telefonic, etc.) se supun termenilor directivei 2011/83/UE **și pot fi returnate în termen de 14 de zile, indiferent de motiv**. Dacă Consumatorul se decide să returneze produsul în termenul legal, costurile de transport sunt suportate integral de către acesta.

Procedura de retur

Cumparatorul va transmite o solicitare de retur prin email, telefon sau poșta în termen de maxim 14 zile de la recepția produselor și să returneze produsele în starea lor originală la magazinul de la care au fost achiziționate, în maxim 14 zile de la transmiterea solicitării.

Cumparatorul are posibilitatea de a alege alte produse din stoc, de o valoare totală minimă cu cea a produselor returnate, în termen de maxim 14 zile de la transmiterea solicitării. Produsele alese la schimb nu pot fi din nou returnate, cu excepția lipsei de conformitate.

CONDIȚII DE ACORDARE A GARANȚIEI:



INFORMAȚII

Pentru orice defecțiune apărută în perioada de garanție legală, apelați la vânzător, respectiv prin magazinul de unde a fost achiziționat produsul sau direct la:

service@micul-fermier.ro; contact@micul-fermier.ro; Tel. +40 751 098 855; +40 374 496 580.

Reparațiile / înlocuirile se efectuează cu respectarea următoarelor condiții:

- fără costuri și fără vreun inconvenient semnificativ pentru consumator, ținând seama de natura bunurilor și de scopul pentru care consumatorul a solicitat bunurile în cauză;
- consumatorul pune bunurile la dispoziția vânzătorului, iar vânzătorul preia bunurile înlocuite pe propria cheltuială;
- obligația de a repara sau înlocui bunurile include, după caz, demontarea bunurilor neconforme și instalarea bunurilor de înlocuire sau a bunurilor reparate sau suportarea costurilor aferente demontării și instalării;
- consumatorul nu este obligat să plătească pentru utilizarea normală a bunurilor înlocuite în perioada care a precedat înlocuirea acestora.

Reclamațiile referitoare la aspectele prevăzute mai jos, se rezolvă numai contra cost:

- piesele și accesoriile care prezintă lovituri, zgârieturi, spărturi sau deformări din vina exclusivă a consumatorului.

NU SE ACORDĂ GARANȚIE ÎN CAZUL:

- Deteriorarea și/sau defectarea produsului ca urmare a nerespectării parțiale sau totale a instrucțiunilor.
- Modificarea stării originale a produsului în scopul depășirii performanțelor.
- Sunt excluse de la garanție defectele rezultate de uzură sau solicitarea excesivă.
- Produsele desigilate sau la care s-a intervenit în vederea reparării de către persoane neautorizate.
- Produsele care au fost utilizate pentru alte scopuri decât cele indicate în prezentul manual.

Drepturile consumatorului sunt cele prevăzute în OUG nr. 140/2021 și OG 21/1992 (republicată).

În cadrul acestui proces, GOLDEN FISH SRL vă prelucrează datele cu caracter personal, cu respectarea legilor aplicabile privind confidențialitatea și protecția datelor - www.micul-fermier.ro

Declarație Vânzător	DA	NU
Produsul achiziționat nu prezintă neconformități evidente	<input type="checkbox"/>	<input type="checkbox"/>
Produsul/ambalajul nu prezintă deteriorări evidente	<input type="checkbox"/>	<input type="checkbox"/>
Am predat cumpărătorului documentele de însoțire	<input type="checkbox"/>	<input type="checkbox"/>
Semnătură Vânzător	<input style="width: 100%; height: 20px;" type="text"/>	

Declarație Cumpărător	DA	NU
Am verificat aspectul și componența produsului/accesoriilor	<input type="checkbox"/>	<input type="checkbox"/>
La achiziție s-a efectuat o proba de funcționare	<input type="checkbox"/>	<input type="checkbox"/>
Am luat la cunoștință despre condițiile de acordare a garanției	<input type="checkbox"/>	<input type="checkbox"/>
Semnătură Cumpărător	<input style="width: 100%; height: 20px;" type="text"/>	

INTERVENȚII ÎN PERIOADA DE GARANȚIE:

Nr.	Data intrării	Nr. factură	Prelungire garanție	Semnătură
1				
Constatări la recepție:				
Reparațiile efectuate:				

Nr.	Data intrării	Nr. factură	Prelungire garanție	Semnătură
2				
Constatări la recepție:				
Reparațiile efectuate:				

Nr.	Data intrării	Nr. factură	Prelungire garanție	Semnătură
3				
Constatări la recepție:				
Reparațiile efectuate:				

RO

SC Golden Fish SRL

Linia de Centura 5, CTPark Bucharest North,
Stefanestii de Jos, Jud Ilfov, 077175;

CUI: RO22908031

Nr. Reg. Com.: J23/2652/2016

Telefon: 0374 496 580

www.micul-fermier.ro