



IMPORTATOR :
GOLDEN FISH SRL
(service@micul-fermier.ro)
FABRICAT IN PRC

MANUAL DE UTILIZARE ȘI ÎNTREȚINERE

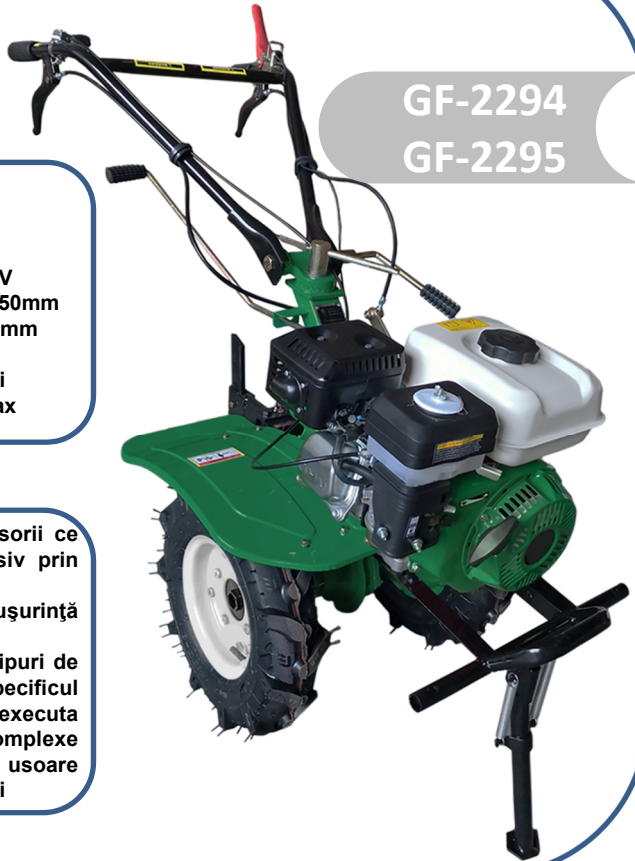
MOTOCULTOR 7,5CP 212cc

GF-2294

GF-2295

- Putere 7CP
- Motor in 4 timpi
- Cilindree 212cc
- Combustibil Euro V
- Adancime taiere 150mm
- Latime taiere 1000mm
3grupe x 4buc
- Viteze 3 + 1 inapoi
- Ambalare 1buc/bax

- se pot monta accesorii ce funcționează exclusiv prin tractare
- poate săpa cu ușurință orice tip de sol
- adaptat la diverse tipuri de culturi si specificul solurilor si pot executa lucrari agricole complexe sau operatiuni usoare pentru gradina casei



CITIȚI CU ATENȚIE PREZENTELE INSTRUCȚIUNI DE FUNCȚIONARE ÎNAINTE DE PRIMA PUNERE ÎN FUNCȚIUNE A PRODUSULUI ȘI RESPECTATI OBLIGATORIU INSTRUCȚIUNILE DE SIGURANȚĂ!
NERESPECTAREA INDICAȚIILOR DIN PREZENTUL MANUAL SCUTEȘTE PRODUCĂTORUL DE ORICE RĂSPUNDERE ȘI DUCE LA PIERDEREA GARANȚIEI!
PĂSTRAȚI ACEST MANUAL PENTRU REFERINȚE ULTERIOARE.

RO

CUPRINS :

1.INFORMAȚII GENERALE	4
1.1.DESCRIERE MANUAL	4
1.2.UTILIZAREA ȘI SCOPUL MANUALULUI	4
1.3.SIMBOLOGIA UTILIZATĂ	4
2.INSTRUCȚIUNI DE SIGURANȚĂ	5
2.1.PRECAUȚII GENERALE	5
2.2.SECURITATE PERSONALĂ	5
2.3.PRECAUTII SUPPLEMENTARE	7
2.4.INSTRUCȚIUNI DE PRIM AJUTOR	7
3.DATE TEHNICE - DESCRIEREA PRODUSULUI	8
3.1.DESCRIEREA PRODUSULUI GF-2294;GF-2295	8
3.2.SPECIFICAȚII TEHNICE GF-2294;GF-2295	9
4.INSTRUCȚIUNI DE PUNERE IN FUNCTIUNE SI OPERARE	10
4.1.ASAMBLAREA MOTOCULTORULUI	10
4.2.PUNEREA IN FUNCTIUNE	11
4.3.ÎNTREȚINEREA	14
4.4.DEPANAREA	16
5.ACCESSORII COMPATIBILE RECOMANDATE	18
6.DEPOZITAREA ȘI ELIMINAREA	19
6.1.DEPOZITAREA	19
6.2.GARANȚIE / ELIMINAREA PRODUSULUI	19
7.PROBLEME ȘI REMEDII	20
8.DECLARAȚIE DE CONFORMITATE	21
9.CERTIFICAT DE GARANȚIE	22

În numele echipei noastre, vă mulțumim pentru încrederea pe care ne-ați acordat-o prin cumpărarea acestui produs și vă asigurăm de întreaga noastră colaborare. Echipa noastră vă stă la dispoziție pentru orice problemă tehnică sau comercială:

*GOLDEN FISH SRL, Micul Fermier - Depozitul Central Stefanestii de Jos, Linia de Centura 5, CTPark Bucharest North, Stefanestii de Jos, Ilfov 077175
tel: +40 751 098 855; email: service@micul-fermier.ro*

Stimate client,

Firma GOLDEN FISH SRL este constant preocupată de creșterea calității produselor și serviciilor, precum și de largirea și diversificarea portofoliului de produse disponibile, pentru a vă oferi deplină satisfacție.

GOLDEN FISH SRL face eforturi permanente pentru a păstra acuratețea informațiilor din acest manual. Uneori produsele pot avea culori sau nuanțe diferite ce sunt modificate de către producător fără preaviz. Imaginile furnizate au caracter informativ și pot conține unele diferențe în funcție de configurația constructivă a produsului comercializat.

Vă rugăm să citiți cu atenție prezentul manual înainte primei utilizări și ulterior păstrați-l cu atenție, într-un loc accesibil pentru orice consultare viitoare. Acest manual este compatibil cu produsul:

“Motocultor 7,5CP 212CC GF-2294;GF-2295”

În numele întregii noastre echipe, vă mulțumim pentru încrederea pe care ne-ați acordat-o prin cumpărarea acestui produs și vă asigurăm de întreaga noastră colaborare. Suntem siguri că acest produs nou, modern, functional și practic, fabricat din materiale de cea mai bună calitate, vă va satisface exigențele în cel mai bun mod cu putință. Pentru a obține cele mai bune rezultate este important să citiți în întregime instrucțiunile din acest manual.

Manualul de utilizare este parte integrantă a acestui produs. Acesta include instrucțiuni importante despre siguranță, utilizare și eliminare. Înainte de a începe să folosiți aparatul, citiți cu atenție toate instrucțiunile privind operarea și siguranța.

Producătorul nu este răspunzător de orice pagube produse persoanelor sau proprietăților cauzate de instalarea și utilizarea incorectă a produsului.

*GOLDEN FISH SRL - Micul Fermier - Depozitul Central Stefanestii de Jos, Linia de Centura 5, CTPark Bucharest North, Stefanestii de Jos, Ilfov 077175
tel: +40 751 098 855; email: service@micul-fermier.ro*

*Tel: +40 751 098 855; +40 746 533 474
email: service@micul-fermier.ro ; contact@micul-fermier.ro*

01

**INFORMAȚII**

În cazul unor informații particulare.

INFORMAȚII GENERALE**1.1. Descriere manual**

Prezentul manual a fost redactat pe baza documentelor originale realizate de către producător și a fost destinat pentru comercializare pe piața locală. În acest document se regăsesc integral toate indicațiile originale provenite de la producător.

Manualul reflectă stadiul actual al produsului comercializat și nu poate să fie considerat inadecvat în cazul în care urmează altele noi versiuni ce vor fi supuse unor actualizări ulterioare.

Producătorul își rezervă dreptul de a face acest lucru prin actualizarea manualelor de utilizare și întreținere fără obligația de a actualiza manualele produselor deja comercializate decât în cazuri excepționale. Dacă aveți îndoieli sau nu înțelegeți pe deplin datele prezentate în acest manual, contactați centrul de service zonal, distribuitorul autorizat sau direct adresați o cerere către producător. Se specifică faptul că producătorul intenționează să continue optimizarea produsului dvs.

1.2. Utilizarea și scopul manualului

Protejați-vă pe dumneavoastră și pe ceilalți de rănire prin utilizarea corectă a produsului - citiți manualul înaintea primei utilizări și urmați toate măsurile de siguranță. Scopul acestui manual este de a vă aduce la cunoștință modalitatea eficientă de utilizare și întreținere în condiții de siguranță pentru o utilizare de durată a produsului achiziționat. Păstrați cu atenție manualul într-un loc accesibil pentru orice consultare viitoare. În caz de pierdere sau deteriorare solicitați o copie de la distribuitorul dvs. sau direct la producător.

1.3. Simbologia utilizată

Pe parcursul manualului veți regăsi următoarele modalități de atenționare:

**ATENȚIE**

În cazul în care trebuie să acordați maximă atenție indicațiilor prezentate pentru a evita situații care pot deteriora produsul sau alte utilaje sau pot avea consecințe asupra mediului înconjurător.

	NOTĂ/OBSERVAȚIE
Utilizarea neadecvată poate conduce la pierderea garanției producătorului.	
	ATENȚIE
Atenționare pentru situații cu potențial pericol	
	PERICOL GENERAL
Atenție pericol generic urmat de explicația tipului de pericol.	
	PERICOL ELECTRIC
Semnalizează prezența tensiunii electrice sau a unor echipamente care utilizează tensiunea electrică.	
	INTERVENȚIE MECANICĂ
Atenționare pentru intervenții necesare asupra elementelor mecanice.	
	INTERVENȚIE ELECTRICĂ
Atenționare pentru intervenții necesare asupra elementelor electrice.	
	CLASA DE FABRICAȚIE II
Necesită dublă izolație electrică.	
	ÎMPĂMÂNTARE
Necesită legătura de împământare.	
	PRIM AJUTOR
Instrucțiuni de prim ajutor în caz de accident.	
	PERICOL
În cazul în care există un pericol cu consecințe grave ce pot cauza leziuni utilizatorului sau altor persoane.	

RO

GOLDEN FISH SRL Șoseaua de centură nr.6, Platforma betonată D.1.1, pav. administrativ, biroul nr.12, etaj 1, Cod postal 077175, sat Ștefăneștii de Jos, comuna Ștefăneștii de Jos, Județul Ilfov, Romania Tel: +40 751 098 855; +40 746 533 474 email: service@micul-fermier.ro ; contact@micul-fermier.ro

02

INSTRUCIUNI DE SIGURANȚĂ**2.1. Precauții generale**

Citiți cu atenție prezentul document pentru a vă informa privind tipurile de lucrări permise și limitările produsului precum și riscurile potențiale specifice legate de aceasta.

Motocultor 7,5CP 212CC GF-2294;GF-2295

Familiarizați-vă cu manualul înainte de a încerca să utilizați acest echipament.

Înainte de a lucra cu cultivatorul, vă rugăm să citiți cu atenție manualul de utilizare. Nu permiteți persoanelor terțe și copiilor să lucreze cu dispozitivul. Nu folosiți dispozitivul într-o zonă de lucru cu prezența persoanelor neautorizate, a copiilor și animalelor pentru că responsabilitatea pentru accidente și bunuri poartă utilizatorul echipamentului.

Motocultoarele 7,5CP 212CC GF-2294;GF-2295 nu sunt destinate utilizării profesionale.

Înainte de a începe lucrul cu utilajul, citiți această instrucție. Păstrați-l pentru viitor, urmați recomandările pe care le conține, deoarece acest lucru vă va ajuta să evitați leziuni, precum și deteriorarea dispozitivului.

Familiarizați-vă cu mijloacele de control ale motoculturului și funcțiile respective. În cazul unor circumstanțe neprevăzute, operatorul trebuie să știe să oprească de urgență părțile motoculturului în mod separat și motorul acestuia.

Operatorul trebuie să fie într-o stare fizică și mentală bună, ar trebui să fie în măsură să ia decizii rapid, dacă este necesar. Este interzis lucrul cu motocultorul după consumul de alcool, a drogurilor sau a medicamentelor care pot încetini reacția.

Motocultorul este destinat lucrărilor de însămânțare, dar și pentru îngrijirea și tratarea plantelor. Este interzisă utilizarea cultivatorului în alte scopuri.

**ATENȚIE**

Nu folosiți acest utilaj dacă sunteți sub influența drogurilor, alcoolului sau medicamentelor.

**INFORMAȚII**

Înlocuiți imediat componentele deteriorate sau defecte. Folosiți pentru aceasta doar piese de schimb originale.

Orice reparație neautorizată cu piese neadecvate conduce la pierderea garanției.

2.2. Securitate personală

Rămâneți concentrați, mențineți atenția la ce faceți și fiți precaut atunci când manevrați **Motocultorul 7,5CP 212CC GF-2294;GF-2295**

Purtați îmbrăcăminte de lucru care să ofere protecție, precum pantaloni lungi, încălțăminte de siguranță, mănuși de protecție rezistente, cască de protecție, mască de protecție pentru față sau ochelari de protecție pentru ochi și dopuri de calitate pentru urechi ori alt echipament de protecție a auzului împotriva zgomotelor.

Pornirea utilajului trebuie efectuată conform instrucțiunilor din acest manual. Asigurați-vă că păstrați distanța sigură între picioare și elementele în mișcare a echipamentul. Nu poziționați picioarele sau brațele pe sau sub elementele rotative. Pentru a ridica dispozitivul, două persoane trebuie să ia de mâner și de arborele cultivatorului. Purtați mănuși speciale pentru protecția mâinilor și pantofi de protecție, nu lucrați cu motocultorul în încălțăminte deschisă.

ATENȚIE! Păstrați motorul curat și conducta de evacuare, în scopul de a evita incendiile. Inspectați-l cu atenție pentru absența frunzelor, a plantelor și a scurgerilor de ulei sau combustibil.- Aveți grijă cu piesele rotative. Nu atingeți frezele în timpul rotației acestora.

**ATENȚIE**

Opriti motorul înainte de a face plinul cu combustibil, transportul și dacă dispozitivul este nesupravegheat.

RO

02



PERICOL

Lucrați cu atenție - dacă vă este distrasă atenția puteți pierde controlul, și astfel se produc accidente. Nu depozitați produsul la îndemâna copiilor sau a persoanelor neinstruite.

1. Monitorizați locația corectă a dispozitivului pe pante. Unghiul de înclinare de 10% corespunde la 10 cm ridicătură pe 100 cm. pe plan orizontal. Nu executați pe pante abrupte, pentru a nu pierde controlul asupra dispozitivului.
2. Atunci când se lucrează pe pante sau teren deluros, asamblați toate tăietoarele.
3. Persoanele care lucrează cu cultivatorul i se interzice să se afle mai jos de dispozitiv pentru a nu intra peste cultivator în stare de funcționare în caz de pierdere a controlului asupra acestuia.
4. Este interzisă operarea dispozitivului de-a curmezișul pantei. Mișcați-vă numai înainte, nu trageți cultivatorul înainte și înapoi.
5. Aveți grijă când schimbați direcția cultivatorului.
6. Reduceți viteza pe sol pietros.
7. Lucrul cu cultivatorul ar trebui să aibă loc numai în ritmul pasului, deoarece atunci când mișcarea este prea rapidă există pericolul de poticnire, alunecare etc.
8. Pentru a regla adâncimea dispozitivului, modificați efortul de presare al mânerului, împingând brăzdarul în pământ mai mult sau mai puțin.
9. Nu opriți motorul, nu schimbați poziția principală a acestuia!

DEPOZITAREA ȘI UTILIZAREA BENZINEI

Benzina este o substanță extrem de toxică și inflamabilă, fapt pentru care este importantă respectarea următoarelor reguli pentru depozitarea și utilizarea acestora:

1. A se păstra combustibilul numai în recipiente special concepute și sigilate. Țineți canistra cu benzină într-un loc răcoros și întunecat, departe de locuri unde pot apărea scânteii și flacăra deschisă.
2. În timpul funcționării motorului, cultivatorul emite gaze de eșapament care va pot provoca otrăvirea cu gaze. Nu utilizați aparatul în zone închise sau slab ventilate.

3. Alimentați cultivatorul pe zona deschisă înainte de pornirea motorului. Nu deschideți capacul rezervorului și nu turnați combustibil dacă cultivatorul este încă fierbinte după funcționare.
4. Nu umpleți complet rezervorul. Lăsați spațiu pentru a se putea extinde combustibilul după realimentare. Se toarnă combustibilul până la marginea duzei de turnare (aprox. 4 cm. din partea de sus a depozitului).
5. În cazul supraalimentării, ștergeți cu atenție excesul de pe suprafață dacă este vărsat cu combustibil. În nici un caz nu rulați motorul până la curățarea suprafeței și până ce benzina nu se evaporă.
6. Închideți întotdeauna bine capacul rezervorului.
7. Pentru a golii rezervorul de combustibil, lansați motorul cultivatorului undeva afară pornit pentru consumul combustibilului.
8. Transportul cultivatorului trebuie efectuat numai cu un rezervor de combustibil gol și robinetul de combustibil închis.
9. Așteptați ca dispozitivul să se răcească înainte de a-l depozita.
10. Din motive de siguranță, nu lăsați aparatul cu combustibil în rezervor într-o încăpere închisă. Vaporii de benzină pot intra în contact cu scânteii sau foc deschis, care poate duce la aprinderea vaporilor.
11. Verificați regulat dispozitivul pentru deteriorări și scurgerile din conducta de combustibil, rezervor și dopul rezervorului de combustibil, precum și pentru deteriorarea tobei și a plăcilor de protecție. Înlocuiți detaliile la timp, dacă este necesar.




ATENȚIE

Acest utilaj nu este destinat utilizării de către persoane (inclusiv copii) cu capacități fizice, senzoriale sau mentale reduse sau cu lipsă de experiență și cunoștințe. Copiii trebuie supravegheați pentru a se asigura că nu se joacă cu aparatul. Atunci când utilizați unelte de grădină măsurile de siguranță de bază, trebuie respectate întotdeauna pentru a reduce riscul de vătămare corporală.

2.3. PRECAUTII SUPLIMENTARE

- Atunci când porniți motorul, maneta schimbătorului de viteze trebuie să se afle în poziție neutră.
- Măinile și picioarele persoanei care folosește motocultivator nu trebuie să se apropie de piesele care se rotesc sau să se afle sub aceste piese.
- Atunci când deplasați motocultivator pe un drum asfaltat, un trotuar sau o strada (sau în timp ce traversați), fiți atent la condițiile de circulație pentru a observa orice potențial risc legat de trafic!
- **Nu folosiți niciodată motocultivator pentru transportul unui pasager!**
- În cazul în care motocultivator se lovește de corpuri străine, vă rugăm să opriți motorul de îndată și să verificați în mod amănunțit dacă motocultivator prezintă defecțiuni; în cazul în care prezintă defecțiuni, procedați la repararea acesteia înainte de a o reporni și a o utiliza din nou.
- Trebuie să fiți întotdeauna atent la condițiile mediului înconjurător pentru a evita alunecarea sau căderea. În cazul în care motocultivator prezintă vibrații anormale, opriți de îndată motorul! Verificați motorul și transmisia pentru a detecta cauza, acest lucru fiind important deoarece vibrațiile anormale indică o defecțiune. După funcționare, cind opriți motorul pentru efectuarea reglajelor, reparațiilor sau alimentării cu combustibil, verificați iar în caz ca exista, îndepărtați obiectele blocate între lame. Înainte de a proceda la curățarea, repararea sau verificarea motocultivatorului, persoana care o utilizează trebuie să oprească motorul și să se asigure că toate piese mobile s-au oprit!
- Emisiile motorului sunt periculoase, în consecință, nu folosiți motocultivatorul în spații închise! Nu utilizați niciodată motocultivator fără a avea echipamentul de protecție corespunzător sau fără ca dispozitivele de siguranță ale acesteia să fie montate! Atunci când motocultivator se află în funcțiune, nu lăsați copii sau animalele de casă să se apropie! Nu procedați la supraexploatarea motocultivatorului folosind-o la o adâncime de lucru și la viteze mari! Nu se permite funcționarea motocultivatorului la viteze mari pe un drum alunecos. Uitați-vă în spate atunci când mergeți în sens invers.
- Nu permiteți trecătorilor sau privitorilor să se apropie de echipamentul aflat în funcțiune. Pot fi utilizate doar dispozitivele, echipamentele și accesoriile (precum contragreutatea) permise de către producătorul motocultivatorului. Nu încercați niciodată să folosiți motocultivator atunci când câmpul vizual este limitat sau când condițiile de lumină sunt reduse! Fiți atenți atunci când folosiți motocultivator pe un teren dur, deoarece lamele pot să nu intre în pământ, împingând cultivatorul în față. În cazul în care acest lucru are loc, dati drumul minerelor motocultivatorului din mina și nu încercați să o mai controlați. Ea se va opri singura.
- **Nu folosiți niciodată motocultivator pe o pantă abruptă! Aveți grijă să nu rasturnați motocultivator atunci când urcă sau coboară o pantă. Dacă se întâmplă acest lucru uleiul din baia motorului se poate scurge în capul pistonului blocând funcționarea motorului.**

2.4. INSTRUCȚIUNI DE PRIM AJUTOR

	<h4>PRIM AJUTOR</h4>
<p>Asigurați-vă din timp că există o trusă de prim ajutor în apropierea locului unde folosiți motocultivatorul. Completați ulterior orice produs de prim ajutor folosit.</p> <p>Când apelați la medic utilizând numărul unic de urgență 112, vă rugăm să furnizați următoarele informații:</p> <ul style="list-style-type: none"> • Adresa completă la care s-a produs accidentul; • Date privind modul de producere: electrocutare, explozie sau accidentare mecanică; • Numărul de persoane rănite; • Starea răniților și felul leziunilor. 	

03

DATE TEHNICE - DESCRIEREA PRODUSULUI

3.1. Descrierea produsului GF-2293; GF-2296

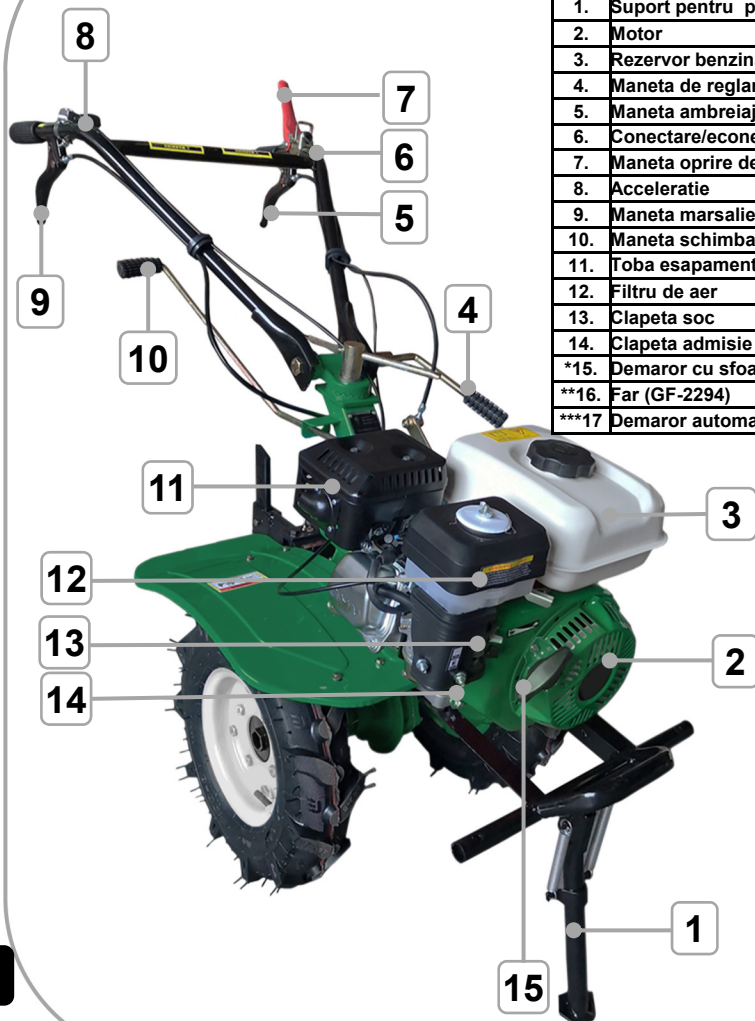
DETOOLZ

SMART WORK

Motocultor 7,5CP 212CC

Lista componentelor

Nr.	Descriere
1.	Suport pentru parcare
2.	Motor
3.	Rezervor benzina
4.	Maneta de reglare ghidonului
5.	Maneta ambreiaj
6.	Conectare/econectare aprindere
7.	Maneta oprire de urgenta
8.	Acceleratie
9.	Maneta marsalier
10.	Maneta schimbare viteze
11.	Toba esapament
12.	Filtru de aer
13.	Clapeta soc
14.	Clapeta admisie benzina
*15.	Demaror cu sfoara(GF-2295)
**16.	Far (GF-2294)
***17	Demaror automat (GF-2294)



RO

3.2. Specificații tehnice

Motocultor 7,5CP 212CC

Produsul **GF-2293 ; GF-2296** ales de către dumneavoastră vă va ușura mult munca. Produsul are dimensiuni reduse, este ușor, multi-funcțional și foarte eficient în procesul de pregătire a solului pentru cultivare. Este echipat cu un motor în 4 timpi, monocilindru, OHV răcit cu aer cu o capacitate cilindrică de 212cc, dezvoltând o putere de 7CP și aprindere TCI (Transistor Controlled Ignition).

Poate urca dealuri (panta usoară), poate funcționa în apă (puțin adâncă), poate merge pe un teren accidentat, se mișcă liber și schimbă ușor direcția, conceput special pentru o gamă variată de lucrări ale solului la câmpie, regiuni deluroase, terenuri uscate, câmpuri de orez, livezi, grădini de zarzavaturi și sere, etc. Frezarea (aratul rotativ), arare & bilonarea, și transportul sunt funcțiile principale ale produsului. În plus, după ce este echipat cu o gamă variată de accesorii, poate fi folosit la irigație, împrăștierea apei și a pesticidelor, culegerea culturilor, fertilizarea terenurilor, înșămânțarea culturilor, etc. Produsul are o structură simplă, depanarea este ușoară și are un consum mic de carburant; este produsul ideal pentru microagricultură.

Model	Motocultor 7,5CP,212CC,start el.,diferential,far	Motocultor 7,5CP,212CC,viteze:3 inainte+1 inapoi
Denumire	GF-2294	GF-2295
Tip motor / Engine type	4 timpi, monocilindru, OHV răcit cu aer	4 timpi, monocilindru, OHV răcit cu aer
Sistem pornire	pornire electrica cu baterie de 18A	sfoara
Tip aprindere	TCI(Transistor Controlled Ignition)	TCI(Transistor Controlled Ignition)
Putere	7CP	7CP
Turatie	3600±150	3600±150
Turatie relanti	1500±150	1500±150
Capacitatea cilindrica	212 cc	212 cc
Carburator	P19	P19
Combustibil	euro V	euro V
Rezervor carburant	3.6L	3.6L
Consum carburant	390g/kw.h	390g/kw.h
rezervor ulei	0.6L	0.6L
Consum ule	6.8g/h	6.8g/h
Ulei cutie de viteza (transmisie)	SAE10W-30	SAE10W-30
Materialul corpului	cast iron	cast iron
Dimensiune lama de taiera	1000*360mm	1000*360mm
Adancime de taiere	150 mm	150 mm
Latime de taiere	1000 mm - 3 grupe a cate 4 buc	1000 mm - 3 grupe a cate 4 buc
Cutie de viteze	da - 3 vit inainte (50rpm/81rpm/131rpm) - 1 vit inapoi (30rpm)	da - 3 vit inainte (47rpm/81rpm/131rpm) - 1 vit inapoi (50rpm)
Directie diferentia	da	
Far	da	
Dimensiuni roti	400-8	400-8
Clasa de izolatie	Grade F (Generator set)	Grade F (Generator set)
Clasa protectie electrica	Grade F (Generator set)	Grade F (Generator set)
Nivel zgomot	≤93dB (A)	≤93dB (A)
Dimensiune	880*450*665mm	880*450*665mm
Numar de unitati per bax	1 buc	1 buc
Greutate neta	100KG	85KG
Greutate bruta	109KG	94KG
CONTINUT PACHET	echipament / equipment manual / manual rarita fixa Plug arat cu o brazda Plug pentru scos cartofii Prasitoare/Cultivator	echipament / equipment manual / manual rarita fixa Plug arat cu o brazda Plug pentru scos cartofii Prasitoare/Cultivator

INSTRUCȚIUNI DE PUNERE ÎN FUNCTIUNE SI OPERARE

4.1. Asamblarea motoculturilor

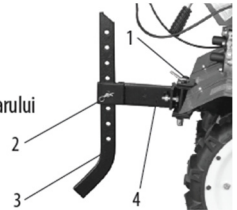
Deschideți pachetele și îndepărtați cu atenție ambalajul.

Scoateți toate piesele cu atenție din ambalaj și așezați aparatul pe o suprafață dreaptă de lucru. Verificați furnitura să fie completă. Dacă lipsesc piese, nu puneți în funcțiune aparatul până când nu sunt livrate și montate corect toate componentele. Dacă nu se respectă aceste avertizări, există pericol de vătămare gravă. Aruncați ambalajul numai după ce ați inspectat cu atenție aparatul, ați montat corespunzător toate reperatele și ați pus în funcțiune aparatul cel nou fără probleme.

ASAMBLAREA BRĂZDARULUI (tija de adancime) :

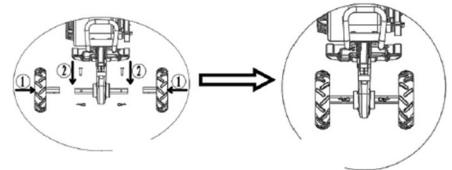
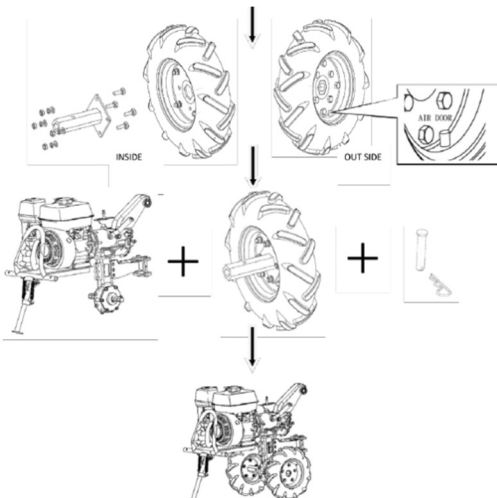
Pentru reglarea adâncimii aratului în cultivator există o antetrupiță. Aceasta se reglează prin mutarea în sus și în jos în timp ce fixatorul este retras. . Cu cât brăzdarul intră mai adânc, cu atât mai mare va fi adâncimea de prelucrare a solului. Fixați suportul antetrupiței (4) cu suportul vertical (1), introduceți brazdarul (3) în suport, reglați înălțimea cu ajutorul șurubului (2).

1. Pivot vertical
2. Fixator (Șurub)
3. Brăzdarul
4. Suportul brăzdarului



MONTAREA ROȚILOR DE CAUCIUC

Montați roțile la cultivator cu ajutorul fixării în orificiile corespunzătoare de pe axă.



ATENȚIE

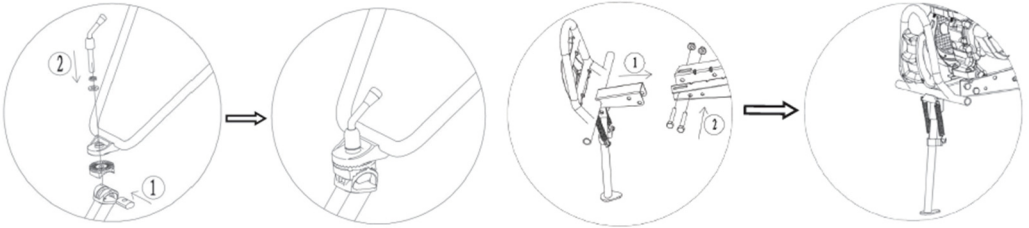
- Pentru soluri dure se monteaza roți metalice pentru tractarea plugului.
- Presiune in pneuri 1,5-2 bar

04

INSTRUCȚIUNI DE PUNERE IN FUNCTIUNE SI OPERARE

PANOUL OPERATORULUI (GHIDON) :

Atașați mai întâi panoul operatorului la coloana de direcție cu elementele de fixare, apoi fixați unitatea de control a turației motorului, așa cum este prezentat .




PICIOR DE SPRIJIN

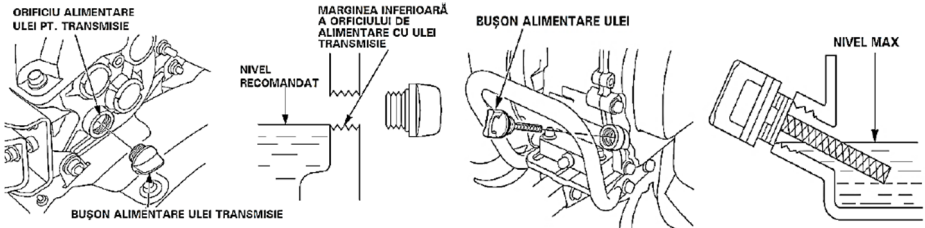
Atașați piciorul de sprijin al cultivatorului la stativ, atașându-l la găurile corespunzătoare cu fixatoare.

4.2.PREGATIREA PENTRU PUNEREA IN FUNCTIUNE

Alimentare ulei motor

- Amplasati motocultorul pe o suprafata orizontala si demontati busonul de umplere,
- Alimentati cu uleiul recomandat (cca 600ml ULEI SAE 10W-40) pana la nivelul MAX.
- Remontati busonul de alimentare si strangeti-l bine.

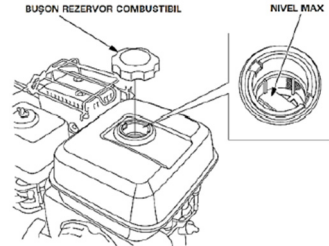
	ATENȚIE
ECHIPAMENTUL ESTE LIVRAT FARA ULEI IN MOTOR. INAINTE DE PRIMA PORNIRE ALIMENTATI CU ULEI SAE 10-W40. UTILIZAREA UNUI ULEI NECORESPUNZATOR VA REDUCE DURATA DE VIATA A MOTORULUI.	



RO

Alimentare ulei transmisie

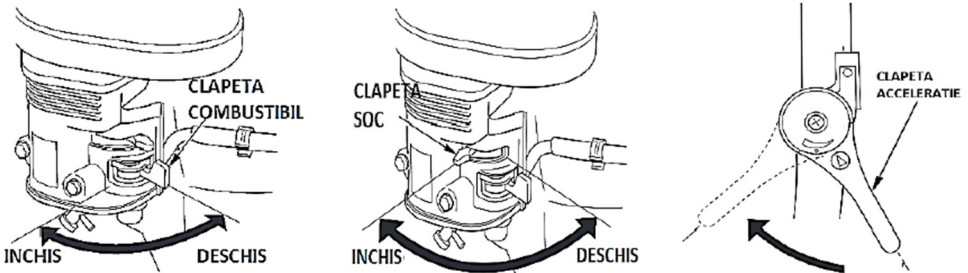
- Amplasati motocultorul pe o suprafata orizontala si desurubati busonul de alimentare cu ulei al transmisiei.
- Alimentati cu cca 800 ml ULEI DE TRANSMISIE pana la nivelul recomandat.
- Remontati busonul de alimentare si strangeti-l bine.

**Alimentare carburant**

Utilizati benzina fara plumb cu cifta octanica COR minim 91. Nu utilizati niciodata benzina veche alterata sau amestec benzina-ulei. Evitati patrunderea apei sau a impuritatilor in rezervor

Pornirea motorului**ATENȚIE**

IN CAZUL IN CARE APAR ZGOMOTE ANORMALE IN FUNCTIONARE OPRITI IMEDIAT UNEALTA SI ADRESATI-VA UNUI SERVICE AUTORIZAT



1. Mutati clapeta robinetului de combustibil in pozitia ON
2. La temperaturi scazute mutati clapeta de aer (soc) in pozitia inchis. Nu utilizati clapeta cand motorul este cald sau temperatura aerului este ridicata.
3. Apasati contactul motor in pozitia ON
4. Rotiti clapeta de acceleratie spre stanga.
5. Imobilizati motocultorul tinand cu mana stanga de ghidon. Trageti usor de minerul demarorului manual cu sfoara pana ce simtiti ca "a agatat", apoi trageti energic in directia indicata, cat va permite lungimea bratului. NU eliberati manerul starterului pentru a reveni in pozitia initiala. Readuceti-l usor cu mana pentru a preveni deteriorarea lui. Daca motorul nu porneste, este posibil ca bujia sa fie umeda. In acest caz, desurubati bujia, stergeti-o si uscati-o dupa care actionati demarorul de mai multe ori, fara bujia montata, in scopul de a curata si ventila camera de ardere.
6. Dupa pornire, lasati motorul sa se incalzeasca cateva minute. Daca parghia socului a fost in pozitia INCHIS, deplasati treptat parghia catre pozitia DESCHIS, pe masura ce motorul se incalzește. Dupa perioada de incalzire, clapeta socului trebuie sa fie complet deschisa, si turatia motorului sa fie stabila.

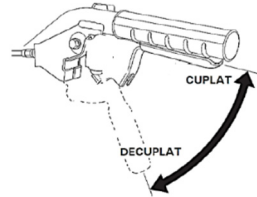
04

! Benzina se deteriorează foarte rapid în funcție de mai mulți factori cum ar fi expunerea la lumină, temperaturi mari și trecerea timpului. În cel mai rău caz benzina se poate contamina în 30 de zile. Utilizarea benzinei contaminate poate avaria serios motorul (înfundarea carburatorului, blocarea supapelor etc). Aceste probleme datorate combustibilului contaminat nu sunt acoperite de garanție.

UTILIZARE AMBREIAJ

Ambreiajul se utilizează de fiecare dată la schimbarea treptelor de viteză sau la cuplarea marsalierului.

- Cuplare: Strangeti parghia ambreiajului
- Decuplare: eliberati parghia ambreiajului



SELECTAREA TREPTEI DE VITEZA



NU utilizați treapta de mers înapoi pentru efectuarea lucrărilor agricole, ci numai pentru deplasare și întoarcere

Pentru selectare treptei de viteză reveniți cu parghia accelerației la turatia de mers în gol și decuplați ambreiajul, înainte de acționarea parghiei schimbătorului de viteză. Evitați să aplicați o forță excesivă asupra parghiei.

OPRIRE MOTOR

1. Eliberați parghia ambreiajului.
2. Deplasați parghia accelerației spre dreapta în poziția de turatie redusă
3. Aduceți parghia schimbătorului de viteză în poziția N .
4. Apasați butonul contactului motor în poziția OFF.
5. Rotiți robinetul de combustibil în poziția OFF

RODAJ

În primele zece ore de funcționare, utilizați o turatie moderată pentru funcționarea motorului. În orice caz, nu supra-turați motorul pentru a permite componentelor în mișcare un rodaj corect. După încheierea perioadei de rodaj motorul va atinge performanțele maxime. După primele două ore de funcționare, verificați strângerea corectă a tuturor piulitelor și suruburilor.

RECOMANDARI UTILIZARE

- În timpul lucrului apăsați și coborați ușor ghidonul astfel încât sasiul să fie înclinat pe spate cu 5-7° și pîntenul să fie scufundat în sol.
- Dacă motocultorul tinde să avanseze prea repede, nu reduceți accelerația ci apăsați pe ghidon pentru ca pîntenul să penetreze solul și să franeze înaintarea. Continuați să apăsați pe ghidon până când frezele au sapat la adâncimea dorită apoi reduceți apăsarea pe ghidon.
- În cazul în care frezele patrund în sol dar motocultorul nu înaintează, reduceți apăsarea pe ghidon și deplasați-l ușor stânga-dreapta. Dacă fenomenul persista, ridicați pîntenul cu o gaură.
- La schimbarea direcției apăsați pe ghidon în direcția dorită și pivotarea motocultorului va fi mai ușoară.

RO

4.3. INTRETINERE

Curatare si intretinere

Echipamentul nostru a fost proiectat astfel incat sa poata fi utilizat pentru o perioada indelungata cu un minimum de intretinere. Vetii putea obtine intotdeauna o satisfactie maxima in timpul utilizarii respectand indicatiile de mai jos.

Atentie! Opriti motorul inaintea inceperii oricarei operatii de reglare si intretinere

TABEL CU PERIOADE INTRETINERE

Operatie		Dupa fiecare depozitare	La fiecare utilizare	La prima luna sau primele 10 ore	La fiecare 3 luni sau 50 ore	La fiecare 6 luni sau 100 ore	La fiecare an sau 300 ore
Ulei motor	Verificare nivel		X				
	Inlocuire	X		X		X	
Ulei transmisie	Verificare nivel	X		X			X
Filtru aer	Verificare		X				
	Curatare				X		
	Inlocuire						X
Functionare acceleratie	Verificare		X				
Functionare ambreiaj	Verificare		X				
Strangere suruburi si piulite	Verificare		X				
Cabluri si fire	Verificare		X				

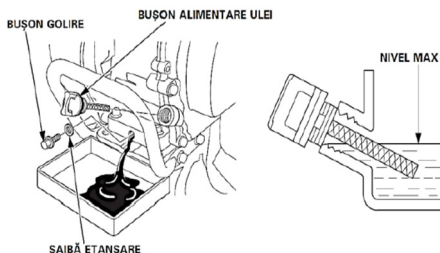
CURATARE

Pastrati curate fantele de ventilatie ale carcasei pentru a preveni supraincalzirea motorului

- Regulat, de preferat dupa fiecare utilizare curatati echipamentul cu o carpa moale.Daca murdaria persista, utilizati o carpa umezita intr-o solutie de apa si sapun
- NU utilizati solventi (ca de exemplu : petrol si derivati, alcool) intrucat acestia pot deteriora partile din plastic.

INLOCUIRE ULEI MOTOR

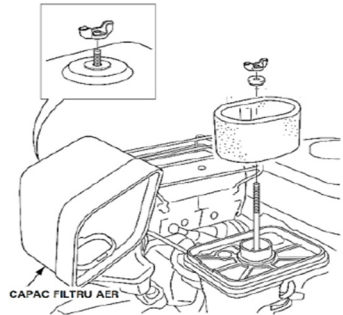
- Amplasati o tava sub motor pentru colectarea uleiului uzat, demontati busonul de umplere, cel de golire si saiba de etansare
- Inclinati usor motocultorul spre fata si asteptati scurgerea completa a uleiului
- Remontati busonul de scurgere cu o saiba de etansare noua si strangeti bine
- Alimentati cu uleiul recomandat pana la nivelul MAX.
- Remontati busonul de alimentare si strangeti-l bine. Predati uleiul uzat catre o unitate de colectare autorizata.



INTRETINERE FILTRU AER

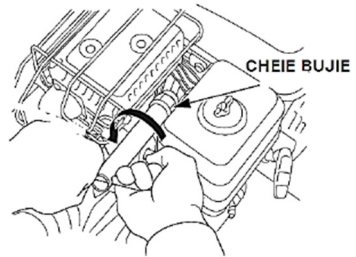
Efectuati mai des aceasta operatie cand motocultorul este utilizat in zone cu praf.

- Desurubati piulita fluture si scoateti capacul filtrului.
- Extrageți elementul filtrant si examinati-l. Inlocuiti-l imediat daca ati constatat fisuri sau rupturi.
- Curatare element filtrant din burete:spalati cu apa calduta si detergent, clatiti bine si lasati-l sa se usuce complet.
- Scufundati in ulei motor curat si stoarceti total excesul.La prima pornire, motorul va evacua fum abundent dacanu ati eliminat excesul de ulei din burete
- Remontati in ordine inversa elementele filtrului de aer.

**REGLARE BUJIE**

Verificati distanta intre electrozii bujiei o data pe an sau in cazul functionarii defectuoase.

- Desurubati bujia cu ajutorul cheii speciale
- Reglati distanta intre electrozi la 0.7-0.8 mm
- Pentru remontare, rotiti MANUAL bujia pana la capat dupa care strangeti usor cu cheia.

**REGLAREA MARSARIERULUI SI A CABLULUI MARSARIER**

Cand mersul inapoi al motocultorului nu este normal, este necesar sa reglam pinionul de marsarier si cablul, urmarind instructiunile prezentate mai jos .

Nota: 1. Strangeti si slabiti manerul marsarier timp de 2-3 minute pentru a va asigura ca pinionul este cuplat. Daca nu se cupleaza usor, reglati-l pana ce functioneaza usor.

Nota: 2. Cand motocultorul functioneaza, slabiti manerul marsarier, pinionul marsarier ar trebui sa se intoarca in pozitia initiala si nu ar trebui sa se auda nici un zgomot anormal in cutia de viteze, in caz contrar se pot produce daune pinionului marsarier.

REGLAREA CABLULUI AMBREIAJ

Dupa un anumit timp, ambreiajul nu mai functioneaza la parametri optimi, in cele mai multe cazuri datorita uzurii normale aparute la placutele de frictiune si furca ambreiajului. Reglarea cablului ambreiaj, este descrisa mai jos:

1. Strangeti si slabiti manerul ambreiajului de 2-3 ori pentru a va asigura ca functioneaza corespunzator. Daca nu, reglati-l.
2. Daca reglajele repetate nu solutioneaza problema, este confirmata uzura pronuntata a placutelor de frictiune si a furcii ambreiajului. Produsul trebuie dus la un service autorizat pentru inlocuirea cu o noua furca si cu placute de frictiune noi.
3. Demontarea ambreiajului de catre o persoana neautorizata, are ca si consecinta deteriorarea acestuia precum si anulara garantiei.

4.4.DEPANAREA

Când motorul nu pornește verificați dacă:

- 1.Există destul combustibil?
- 2.Este robinetul de combustibil deschis ?
- 3.Este butonul de pornire al motorului în poziția "ON"?
- 4.Ajunge benzină în carburator?

AVERTISMENT: Dacă există combustibil vărsat, asigurați-vă că suprafața este uscată înainte de testarea bujiei sau de pornirea motorului. Vaporii de combustibil se pot aprinde instantaneu.



- (1)robinet de combustibil
(2)buton deschidere
(3)șurub de drenaj

Bujia face scânteele?

Pentru a verifica dacă bujia dă scânteele:

- Demontați bujia și conectați-o din nou la fișă. Trageți de mânerul starterului în timp ce atingeți corpul metalic al bujiei de motor. Verificați și cu o bujie nouă dacă bujia veche nu dă scânteele.
- Dacă nu se formează scânteele cu o bujie nouă, sistemul de aprindere este defect (verificați totuși și fișa bujiei să nu prezinte fisuri). Duceți motoculto-rul la un atelier specializat.



NU ÎNCLINAȚI MOTOCULTO-RUL mai mult de 20° în timpul funcționării. Dacă se întâmplă acest lucru uleiul din baia motorului se poate scurge în capul pistonului blocând funcționarea motorului.

Dacă după toate verificările de mai sus motorul tot nu pornește acesta trebuie dus la un atelier autorizat.

Înseamnă că filtrul de combustibil este înfundat, sau carburatorul defect, sau a apărut un defect al sistemului de aprindere, distribuția s-a dereglat, etc.

Trebuie înlocuite sau reparate componentele stricate.Dacă motorul funcționează dar îi lipsește puterea verificați filtrul de aer și curațați-l dacă e cazul. De asemenea asigurați-vă că folosiți o benzină de calitate. Verificați dacă nu patinează curelele de transmisie.

Alte probleme care pot apărea în funcționarea motoculturilor

După folosirea motoculturilor o lungă perioadă de timp, curea de transmisie se va slăbi, puterea transmisă de motor va fi mai mică și acest lucru poate face ca ambreiajul să meargă într-un mod anormal. Verificați întinderea curelei de transmisie în mod regulat și schimbați curelele atunci când acestea sunt prea uzate.

- Dacă știftul de fixare a frezelor sapei pe ax se fisurează schimbați-l imediat. Utilizarea motocultorului cu știfturile fisurate poate provoca vătămări corporale
- Unele probleme pot fi provocate de slăbirea șuruburilor sau a piulițelor or pierderea acestora. Înlocuiți, pe loc, șuruburile sau piulițele pierdute.
- Unele părți componente ale motocultorului se pot deteriora ușor, după o perioadă lungă de depozitare. Efectuați o inspecție tehnică amănunțită a motocultorului și schimbați toate piesele care s-au deteriorat. O atenție deosebită trebuie acordată oringurilor, garniturilor și arcurilor.

Nu fac obiectul garanției:

1. Componentele ce sunt supuse uzurii normale rezultate în urma utilizării (bujii; fișe; filtre de combustibil, ulei sau aer; curele de transmisie sau de distribuție; freze; discuri tăietoare, cauciucuri sau elemente de rulaj și alte consumabile);

2. Componentele fragile ușor de deteriorat de beneficiar ca urmare a unei utilizări/întrețineri greșite, suprasolicitate sau neconforme cu domeniul de utilizare al produsului (carcase din plastic sau ebonită; comutatoare, prize, întrerupătoare; furtune exterioare de plastic sau cauciuc; amortizoare de cauciuc; startere, sfori starter; saci de colectare; sorburi, ștuțuri, dopuri, bușoane, clapete, garnituri de cauciuc și etanșări mecanice); precum și orice alte piese de schimb sau subansamble asupra cărora se dovedește că a intervenit beneficiarul.

Următoarele acțiuni au ca efect pierderea garanției:

a. Nerespectarea de către cumpărător a instrucțiunilor de instalare, punere în funcțiune, utilizare, întreținere, manipulare, transport și depozitare, precum și a domeniului de utilizare, cuprinse în documentația ce însoțește produsul la livrare (suprasolicitare, neefectuarea la termene a operațiilor de întreținere în funcție de caracteristicile mediului etc.)

b. Utilizarea unor piese de schimb, lubrifianți, consumabile, accesorii, diferite de cele utilizate și recomandate de producător.

c. Aplicarea unor modificări neaprobate de producător (acționarea asupra reglajelor fixate de producător; schimbarea performanțelor produsului; modificarea sistemului de alimentare sau evacuare; modificarea, eliminarea sau neutralizarea sistemelor de protecție din dotarea echipamentelor etc).

d. Intervenția asupra produsului de către persoane neautorizate de producător sau distribuitor.

e. Orice defecțiuni cauzate de dezastre naturale inevitabile (foc, coliziuni).

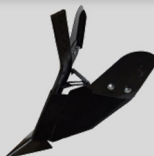
IMPORTANT: RESPONSABILITATEA EFECTUĂRII OPERAȚIILOR DE ÎNTREȚINERE LA TERMENELE PREVĂZUTE ÎN MANUALUL UTILIZATORULUI CADE EXCLUSIV ÎN SARCINA DEȚINĂTORULUI.

05

5.ACESORII COMPATIBILE RECOMANDATE



Rarita fixa GF-2297
Rarita fixa (plug de bilonat)
pentru motosape, motocultoare
(inclusa in pachet)



Rarita reglabila GF-2298
Rarita cu reglaj pentru
ajustarea latimii santului in
vederea cultivarii plantelor
sau a inaltimei musuroiului
pentru ingroparea
tulpinilor plantelor



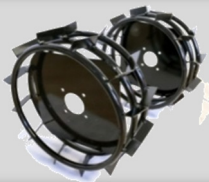
**Plug arat cu o brazda
GF-2299**

Inclus in pachet



**Plug pentru scos
cartofii GF-2300**

Inclus in pachet



Roti metalice motocultor(set) GF-2301



Prasitoare/Cultivator GF-2302



Plug reversibil GF-2303

RO

6. DEPOZITAREA SI ELIMINAREA PRODUSULUI

6.1 . Depozitarea

Avertizare! Nu depozitați aparatul niciodată timp mai îndelungat de 30 de zile, fără să executați următorii pași. Depozitarea aparatului. Dacă depozitați aparatul timp mai îndelungat de 30 de zile, acesta trebuie pregătit pentru depozitare. În caz contrar, restul de combustibil rămas în carburator se evaporă și lasă în urmă o depunere cauciucată. Acest lucru poate îngreuna repornirea și poate avea ca și consecință lucrări de reparație costisitoare

1. Îndepărtați încet capacul rezervorului pentru a elimina eventual presiunea care s-a format în rezervor. Goliți cu grijă rezervorul.
2. Porniți motorul și lăsați-l să funcționeze până când acesta se oprește și carburantul din carburator este consumat.
3. Lăsați motorul să se răcească (cca. 5 minute).
4. Îndepărtați bujia.
5. Puneți o linguriță de ulei pentru motor în 2 timpi curat în camera de ardere. Trageți încet de câteva ori cablul de pornire, astfel încât componentele interioare să fi e unse cu ulei. Așezați la loc bujia. Indicație: Depozitați aparatul într-un loc uscat și la distanță de posibile surse de aprindere, de ex. cuptor, boiler și uscător pe gaz, etc.

6.2.Garanție / Eliminare produsului

Dacă există o problemă de calitate de la data cumpărării în termen de 2 ani, producătorul va furniza servicii de reparații sau înlocuire gratuite. Daunele provocate de operator ca urmare a utilizării necorespunzătoare sau ca urmare a unor dezastre naturale, nu se încadrează în perioada de garanție și se vor percepe costuri de reparație. Păstrați certificatul de garanție. Nu este permis să se transfere. Este valabil numai dacă este emis de distribuitori autorizați sau agenți agreeți de către producător. Nu aruncați utilajele electrice împreună cu deșeurile menajere! În conformitate cu **Directiva Europeană 2002/96/CE** privind deșeurile de echipamente electrice și electronice și punerea în aplicare a acestora în conformitate cu legislația națională, instrumentele electrice care au ajuns la sfârșitul vieții trebuie colectate separat și returnate la o instalație de reciclare compatibilă cu normele de protecție a mediului.

Utilizatorul are responsabilitatea de a asigura îndepărtarea utilajului la sfârșitul duratei sale de viață în instalațiile de colectare corespunzătoare, cunoscând sancțiunile prevăzute de legislația în vigoare privind deșeurile. Colectarea selectivă pentru fiecare material pentru reciclare, tratare și eliminare compatibilă cu mediul contribuie la evitarea posibilelor efecte negative asupra mediului și asupra sănătății și promovează recuperarea materialelor din care este compus produsul.

Pentru informații mai detaliate cu privire la sistemele de colectare disponibile, contactați serviciul local pentru eliminarea deșeurilor sau magazinul unde a fost efectuată achiziția. Producătorii și importatorii își îndeplinesc responsabilitatea pentru reciclarea, tratarea și eliminarea produselor compatibile cu mediul, fie direct, fie prin participarea la un sistem colectiv de colectare și reciclare. Ambalajul produsului este 100% reciclabil. Echipamentele electrice uzate și accesoriile acestora conțin o cantitate considerabilă de materii prime și plastic, care pot fi reciclate la randul lor.



7. PROBLEME SI REMEDII

Defecțiune	Cauza posibilă	Depanarea problemelor
Motorul nu pornește	Comutator de circuit al motorului în poziția OFF	Fixați întrerupătorul motorului în poziția ON
	Fără combustibil în rezervor	Se adaugă combustibil, curățați cablul de combustibil
	Linia de combustibil este înfundată	Utilizați întotdeauna combustibil proaspăt de marcă, benzină normală fără plumb
	Combustibil rău, vechi sau murdar în rezervor	Curățați rezervorul de combustibil, conducta de combustibil și carburatorul
	Filtru de aer murdar	Curățați filtrul de aer
	Ștecherul bujiei este deconectat de la bujie; cablul de înaltă tensiune nu este fixat bine în ștecher	Introduceți ștecherul firului în bujii; verificați conexiunea dintre firul de înaltă tensiune și ștecher
	Bujia este arsă sau are daune; distanță incorectă între electrozi	Curățați sau înlocuiți bujia; setați distanța dintre electrozi
	Motorul s-a înecat după mai multe încercări de pornire	A se deșuruba și usca bujia, de mai multe ori pentru a trage cablul cu bujia conectată; regulator de alimentare cu combustibil în poziția STOP (STOP)
Pornire grea sau putere redusă a motorului	Nivel scăzut de ulei în carter	Turnați ulei în carter
	Rezervorul de combustibil este murdar	Curățați rezervorul de combustibil
	Filtru de aer contaminat	Curățați filtrul de aer
	Bujia s-a ars	Curățați bujia
Motorul se încălzește	Apă în rezervorul de combustibil și carburator; carburator înfundat	Golit rezervorul de combustibil; curățați canalul de combustibil și carburatorul
	Distanță greșită între electrozii bujiei	Fixarea distanței corecte între electrozi
	Filtru de aer murdar	Curățarea filtru de aer
	Sistemul de răcire murdar	Curățați coastele (sistemul) de răcire
Nu există tracțiune atunci când este apăsată maneta ambreiajului	Nivel prea scăzut de ulei în motor	Turnați ulei de motor
	Cablul ambreiajului este instalat necorespunzător	Reglarea cablului ambreiajului
Vibrații crescute în timpul lucrului	Fixarea motorului este slabită	Strângeți imediat șuruburile de fixare a motorului

DECLARAȚIE DE CONFORMITATE

1. Denumirea producătoruluiFabricat în P.R.C. pentru GOLDEN FISH SRL, România
 2. Adresa producătorului Șoseaua de Centură Nr.6, sat Ștefăneștii de Jos
 comuna Ștefăneștii de Jos, Județul Ilfov, România
 3. Denumire produs Motocultor 7,5CP,212CC
 4. Numar de identificare produs/ Model fabricant:.....GF-2294;GF-2295.
 Standarde de armonizare relevante sau trimerile la specificațiile în legătură cu care se declara conformitatea:
 • OG. Nr. 20 din 18 august 2010 (actualizată) privind stabilirea unor măsuri pentru aplicarea unitară a legislației
 Uniunii Europene care armonizează condițiile de comercializare a produselor;
 • HG nr. 1029 din 3 septembrie 2008 privind condițiile introducerii pe piață a mașinilor (Directiva 2006/42/CE)
 • Directiva 2006/42/CE din 17 mai 2006 privind echipamentele tehnice și de modificare a Directivei 95/16/CE
 (reformare).
 • SR EN ISO 11806-1 :2012 Mașini agricole și forestiere. Cerințe de securitate și încercări pentru aparate
 portabile pentru curățat tufișuri și tăiat iarbă, acționate de motor cu ardere internă. Partea 1: Mașini echipate
 cu un motor cu ardere internă integrat
 • SR EN ISO 4254-1:2013 Mașini agricole. Securitate. Partea I: Cerințe generale
 • SR EN ISO 12100:2011 ver.eng. Securitatea mașinilor. Principii generale de proiectare. Aprecierea riscului și
 reducerea riscului
 • SR EN 61310:-2008 Securitatea mașinilor. Indicare, marcare și manevrare. Partea 1: Cerințe pentru semnale
 vizuale, acustice și tactile
 • SR EN 61310-2:2008 Securitatea mașinilor. Indicare, marcare și manevrare. Partea 2: Cerințe pentru
 marcare
 • SR EN ISO 14982:2009 Mașini agricole și forestiere. Compatibilitatea electromagnetică. Metode de încercare
 și criterii de acceptabilitate
 • SR EN ISO 14982:2009 Mașini agricole și forestiere. Compatibilitatea electromagnetică. Metode de încercare
 și criterii de acceptabilitate
 • SR EN 61000-4-2:2009 ver.eng. Compatibilitate electromagnetică (CEM). Partea 4-2: Tehnici de încercare și
 măsurare. Încercare de imunitate la descărcări electrostatice
 • SR EN ISO 3744:2011 Acustică. Deten:rnarea nivelurilor de putere acustică și a nivelurilor de energie
 acustică ale surselor de zgomot utilizând presiunea acustică. Metode tehnice în condiții apropiate de cele ale
 unui câmp liber deasupra unui plan reflectant

SC GOLDEN FISH SRL, Micul Fermier - Depozitul Central Stefanestii de Jos, Linia de Centura 5, CTPark
 Bucharest Norht, Stefanestii de Jos, Ilfov 077175 , înregistrată la Registrul Comerțului Ilfov cu nr.
 J23/2652/2016, CUI RO 22908031, prin reprezentant legal Pastrav Gabriel Constantin în calitate de
 Administrator, declarăm pe propria răspundere, cunoscând prevederile art. 292 Cod Penal cu privire la falsul
 în declarații, faptul că produsul "**Motocultor 7,5CP,212CC GF-2294;GF-2295**" care face obiectul acestei declarații
 de conformitate nu pune în pericol viața, sănătatea și securitatea muncii, nu produce impact negativ asupra
 mediului și este în conformitate cu Directiva 2006/42/CE privind echipamentele tehnice, Directiva 2014/35/UE
 cu privire la echipamente electrice destinate utilizării în cadrul unor limite limitate de tensiune, Directiva
 2014/30/UE cu privire la compatibilitatea electromagnetică (Hotărârea Guvernului nr. 487/2016), Directiva
 2000/14/CE referitoare la emisia de zgomot de către echipamentele destinate utilizării în aer liber.

Semnat pentru și în numele:.....S.C. GOLDEN FISH SRL

Adresa la care se constituie și se păstrează dosarul tehnic:

Micul Fermier - Depozitul Central Stefanestii de Jos, Olaviu Opinca, Director de Produse
 Linia de Centura 5, CTPark Bucharest Norht,
 Stefanestii de Jos, Ilfov 077175 , Romania,
 email: service@micul-fermier.ro,
 Tel: +40 751 098 855

Nume și prenumele
 persoanei împuternicite: oct. 2021



(Semnatura și ștampila)

CERTIFICAT DE GARANȚIE

Denumirea produsului Model/Serie

Nr. factură Data cumpărării

Vânzător Magazin

Adresa magazin.....

Numele cumpărătorului.....

Adresa cumpărătorului

Semnătură Cumpărător

GARANȚIE DE CONFORMITATE LEGALĂ (449/2003 cu modificari și completări) – 2 ani
GARANȚIE COMERCIALĂ - 1 an

Durata medie de utilizare a produsului este de 3...5 ani dacă se utilizează conform specificațiilor pentru uz gospodăresc și sunt evitate solitățile excesive specifice utilizării industriale.

SC GOLDEN FISH SRL, acorda cumpărătorului o garanție comercială în condițiile prezentului certificat de garanție. Garanția acordată prin prezentul certificat nu limitează sau elimină drepturile consumatorului.

Durata garanției comerciale se acordă prin prezentul certificat este de:

- 24 luni - pentru cumpărătorii persoane fizice; 12 luni - pentru cumpărătorii persoane juridice.
- Perioada de garanție începe de la data achiziției.CONDIȚII DE ACORDARE A GARANȚIEI:
- Produsul a fost utilizat conform prevederilor prezentate în manualul de utilizare.
- Produsul este însoțit de factura sau bonul fiscal, și Certificatul de garanție în original, în perioada de valabilitate (24/12 luni), completat integral, semnat și stampilat.
- Garanția se acorda numai daca produsul este întreg, nedemontat și transportat în ambalaj corespunzator.
- Garanția se acordă numai pentru vicii de fabricație, defecte de material sau de fabricație și nu se extinde asupra accesoriilor, consumabilelor sau a subansamblelor supuse uzării.

NU SE ACORDĂ GARANȚIE ÎN CAZUL:

- Deteriorarea si/sau defectarea produsului ca urmare a nerespectării parțiale sau totale a instrucțiunilor.
- Modificarea stării originale a produsului în scopul depășirii performanțelor.
- Sunt excluse de la garanție defectele rezultate de uzura sau solicitarea excesivă.
- Produsele desigilate sau la care s-a intervenit în vederea reparării de către persoane neautorizate.
- Produsele care au fost utilizate pentru alte scopuri decât cele indicate în prezentul manual.

INTERVENȚII ÎN PERIOADA DE GARANȚIE:

Nr.	Data intrării	Nr. factură	Descriere reparații	Semnătura	Prelungire garanție
1					
2					
3					
4					

Semnatura vânzător

(semnatura si stampila)

www.miculfermier.ro

GOLDEN FISH SRL

Micul Fermier - Depozitul Central Stefanestii de Jos
Linia de Centura 5, CTPark Bucharest Norht
Stefanestii de Jos, Ilfov 077175 , Romania

email: service@micul-fermier.ro

contact@micul-fermier.ro

Tel +40 751 098 855; +40 746 533 474