

# MANUAL DE UTILIZARE ȘI ÎNTREȚINERE

Instrucțiuni originale | Revizia 01 | Ed. 01 | 03/2021  
www.micul-fermier.ro



IMPORTATOR: GOLDEN FISH SRL FABRICAT IN PRC  
EMAIL: service@micul-fermier.ro  
contact@micul-fermier.ro

## MOTOCULTOR

### GF-2099

- ▶ MOTOR PE BENZINA
- ▶ CONSTRUCTIE ROBUSTA
- ▶ UȘOR DE UTILIZAT



51.7 CC ▶

2.2 KW (2.95 CP) ▶

AERAREA SI NIVELAREA SOLULUI ▶

RASPANDIREA INGRASAMINTELOR ▶



RO

#### INSTRUCȚIUNI ORIGINALE

CITITI CU ATENȚIE PREZENTELE INSTRUCȚIUNI DE FUNCȚIONARE ÎNAINTE DE PRIMA PUNERE ÎN FUNCȚIUNE A PRODUSULUI ȘI RESPECTATI OBLIGATORIU INSTRUCȚIUNILE DE SIGURANȚA! NERESPECTAREA INDICAȚIILOR DIN PREZENTUL MANUAL SCUTEȘTE PRODUCATORUL DE ORICE RĂSPUNDERE ȘI DUCE LA PIERDEREA GARANȚIEI! PASTRATI ACEST MANUAL PENTRU REFERINȚE ULTERIOARE.



2021 Toate drepturile rezervate

- PAGINĂ INTENȚIONAT GOALĂ -

Golden Fish SRL face eforturi permanente pentru a păstra acuratețea informațiilor din acest manual. Uneori produsele pot avea culori sau nuanțe diferite ce sunt modificate de către producător fără preaviz. Imaginile furnizate au caracter informativ și pot conține unele diferențe în funcție de configurația constructivă a produsului comercializat.



Stimate client,

Firma GOLDEN FISH SRL este constant preocupată de creșterea calității produselor și serviciilor, precum și de largirea și diversificarea portofoliului de produse disponibile, pentru a vă oferi deplină satisfacție.

GOLDEN FISH SRL face eforturi permanente pentru a păstra acuratețea informațiilor din acest manual. Uneori produsele pot avea culori sau nuanțe diferite ce sunt modificate de către producător fără preaviz. Imaginile furnizate au caracter informativ și pot conține unele diferențe în funcție de configurația constructivă a produsului comercializat.

Vă rugăm să citiți cu atenție prezentul manual înainte primei utilizări și ulterior păstrați-l cu atenție, într-un loc accesibil pentru orice consultare viitoare.

Acest manual este compatibil cu produsul:

----- **Motocultor GF-2099** -----

În numele întregii noastre echipe, vă mulțumim pentru încrederea pe care ne-ați acordat-o prin cumpărarea acestui produs și vă asigurăm de întreaga noastră colaborare. Suntem siguri că acest produs nou, modern, functional și practic, fabricat din materiale de cea mai bună calitate, vă va satisface exigențele în cel mai bun mod cu putință.

Pentru a obține cele mai bune rezultate este important să citiți în întregime instrucțiunile din acest manual.

Manualul de utilizare este parte integrantă a acestui produs. Acesta include instrucțiuni importante despre siguranță, utilizare și eliminare. Înainte de a începe să folosiți aparatul, citiți cu atenție toate instrucțiunile privind operarea și siguranța.

Producătorul nu este răspunzător de orice pagube produse persoanelor sau proprietăților cauzate de instalarea și utilizarea incorectă a produsului.

**GOLDEN FISH SRL**

Șoseaua de centură nr.6, Platforma betonată D.1.1, pav. administrativ, biroul nr.12, etaj 1, Cod postal 077175, sat Ștefăneștii de Jos, comuna Ștefăneștii de Jos, Judetul Ilfov, Romania  
Tel: +40 751 098 855; +40 746 533 474  
email: [service@micul-fermier.ro](mailto:service@micul-fermier.ro) ; [contact@micul-fermier.ro](mailto:contact@micul-fermier.ro)

**CUPRINS:**

<b>MANUAL DE UTILIZARE SI INTRETINERE</b>	1.	INFORMAȚII GENERALE.....	<b>5</b>
		1.1.DESCRIERE MANUAL .....	5
		1.2.UTILIZAREA ȘI SCOPUL MANUALULUI.....	5
		1.3.SIMBOLOGIA UTILIZATĂ .....	5
	2.	INSTRUCȚIUNI DE SIGURANȚĂ.....	<b>6</b>
		2.1. PRECAUȚII GENERALE.....	6
		2.2.SECURITATE PERSONALĂ .....	6
		2.3.RISCURI REZIDUALE .....	8
		2.4. INSTRUCȚIUNI DE PRIM AJUTOR.....	8
	3.	DATE TEHNICE - DESCRIEREA PRODUSULUI .....	<b>9</b>
		3.1 DESCRIEREA PRODUSULUI GF-2099 .....	9
		3.2. DESCRIERE PIESE DE SCHIMB GF-2099 .....	10
		3.3. SPECIFICAȚII TEHNICE GF-2099 .....	12
	4.	INSTRUCȚIUNI DE OPERARE .....	<b>13</b>
		4.1.PUNEREA ÎN FUNCȚIUNE .....	13
		4.2.MODUL DE OPERARE .....	17
	5.	ÎNȚREȚINERE CURĂȚARE ȘI ELIMINARE PRODUS .....	<b>19</b>
		5.1. ÎNȚREȚINERE ȘI CURĂȚARE .....	19
		5.2. CURĂȚAREA.....	19
		5.3. DEPOZITAREA.....	19
		5.4. GARANȚIE / ELIMINARE PRODUS.....	19
	6.	PROBLEME SI REMEDII .....	<b>21</b>
	7.	DECLARAȚIE DE CONFORMITATE .....	<b>22</b>
8.	CERTIFICAT DE GARANTIE .....	<b>23</b>	

## 1. INFORMAȚII GENERALE

### 1.1. Descriere manual

Prezentul manual a fost redactat pe baza documentelor originale realizate de către producător și a fost localizat pentru comercializare pe piața locală. În acest document se regăsesc integral toate indicațiile originale provenite de la producător.

Manualul reflectă stadiul actual al produsului comercializat și nu poate să fie considerat inadecvat în cazul în care urmează altele noi versiuni ce vor fi supuse unor actualizări ulterioare.

Producătorul își rezervă dreptul de a face acest lucru prin actualizarea manualele de utilizare și întreținere fără obligația de a actualiza manualele produselor deja comercializate decât în cazuri excepționale.

Dacă aveți îndoieli sau nu înțelegeți pe deplin datele prezentate în acest manual, contactați centrul de service zonal, distribuitorul autorizat sau direct adresați o cerere către producător.

Se specifică faptul că producătorul intenționează să continue optimizarea produsului dvs.

### 1.2. Utilizarea și scopul manualului

Protejați-vă pe dumneavoastră și pe ceilalți de rănire prin utilizarea corectă a produsului - citiți manualul înainte primei utilizări și urmați toate măsurile de siguranță.

Scopul acestui manual este de a vă aduce la cunoaștință modalitatea eficientă de utilizare și întreținere în condiții de siguranță pentru o utilizare de durată a produsului achiziționat.

Păstrați cu atenție manualul, într-un loc accesibil pentru orice consultare viitoare. În caz de pierdere sau deteriorare solicitați o copie de la distribuitorul dvs. sau direct la producător.

### 1.3. Simbologia utilizată

Pe parcursul manualului veți regăsi următoarele modalități de atenționare:

#### PERICOL

În cazul în care există un pericol cu consecințe grave ce pot cauza leziuni utilizatorului sau altor persoane.

#### ATENȚIE



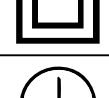

În cazul în care trebuie să acordați maxima atenție indicațiilor prezentate pentru a evita situații care pot deteriora produsul sau alte utilaje sau pot avea consecințe asupra mediului înconjurător.

#### INFORMAȚII IMPORTANTE

În cazul unor informații particulare.

#### NOTĂ/OBSERVAȚIE

În cazul în care utilizarea neadecvată poate conduce la pierderea garanției producătorului.

SIMBOL	SEMNIFICAȚIE
	<b>ATENȚIE</b> Atenționare pentru situații cu potențial pericol
	<b>PERICOL GENERAL</b> Atenție pericol generic urmat de explicația tipului de pericol.
	<b>PERICOL ELECTRIC</b> Semnalizează prezența tensiunii electrice sau a unor echipamente care utilizează tensiunea electrică.
	<b>INTERVENȚIE MECANICĂ</b> Atenționare pentru intervenții necesare asupra elementelor mecanice.
	<b>INTERVENȚIE ELECTRICĂ</b> Atenționare pentru intervenții necesare asupra elementelor electrice.
	<b>CLASA DE FABRICAȚIE II</b> Necesită dublă izolație electrică.
	<b>ÎMPĂMÂNTARE</b> Necesită legătura de împământare.
	<b>PRIM AJUTOR ÎN CAZ DE ACCIDENT</b>



## 2. INSTRUCȚIUNI DE SIGURANȚĂ

### 2.1. Precauții generale



Citiți cu atenție prezentul document pentru a vă informa privind tipurile de lucrări permise și limitările mașinii precum și riscurile potențiale specifice legate de aceasta.

**Motocultorul GF-2099** este un produs robust, eficient și ușor de utilizat în gospodărie, în livezi: pentru activitatea de pregătire a solului în vederea aerării și nivelării solului dar și pentru răspândirea îngrășămintelor, turba, compost, etc..

Produsul reduce la maximum forța de munca operatorului și se caracterizează printr-o utilizare simplă și confortabilă. Nu sunt permise alte operații decât cele indicate în prezentul manual. Operațiile pentru care nu a fost proiectat acest echipament poate crea pericole și poate provoca vătămarea persoanelor.

Echipamentul funcționează cu ajutorul discurilor care se rotesc vertical care sapă pământul și zdrobește bolovanii mici. Dacă buruienile sunt prinse în timpul procesării, acestea sunt scoase din pământ și tăiate în bucăți.

### 2.2. Securitate personală

Rămâneți în alertă, mențineți atenția la ce faceți și fiți precaut atunci când manevrați motocultorul.



#### ATENȚIE

**Nu folosiți acest motocultor dacă sunteți sub influența drogurilor, alcoolului sau medicamentelor. Un moment de neatenție poate duce la vătămări corporale grave.**

Îmbrăcați-vă adecvat. Nu purtați haine largi sau părul neprotejat. Păstrați părul, îmbrăcămintea și mănușile departe de părțile mobile. Hainele libere, bijuteriile sau părul lung pot fi prinse în părțile mobile.



#### PERICOL

**Pericol de strivire sau tăiere! Țineți mâinile departe de zona de lucru. Îndepărtați de părțile mobile ale motoculturului: părul, șireturile, îmbrăcămintea liberă, cablurile electrice sau alte fire ce pot fi tăiate accidental.**

Evitați pornirea accidentală. Asigurați-vă că întrerupătorul sculei este în poziția blocată și oprită.

Înainte de a porni motocultorul trebuie să îndepărtați

din zona de lucru cheile de strângere, sculele, cablurile și orice resturi sau corpuri străine.

Pentru siguranța personală, când folosiți motocultorul nu vă întindeți dincolo de poziția normală. Poziția corpului și un echilibrul adecvat permit un control mai bun al sculei în situații neașteptate.

Nu vă deplasați rapid cu motorul pornit de la un loc la altul.



#### ATENȚIE

**NU este permisă utilizarea motoculturului în zone cu pericol de explozie, pe suprafețe cu depuneri de substanțe nocive, cu vopsele pe bază de plumb, cu urme de acizi sau solvenți și alte produse similare.**



#### PERICOL

**Se interzice utilizarea motoculturului de către copii sau persoane cu dizabilități locomotorii, cu capacități psihiatrice, senzoriale sau mentale limitate sau de persoane nefamiliarizate cu instrucțiunile din prezentul manual.**



#### PERICOL

**Nu lăsați copii nesupravegheați în preajma motoculturului sau să se joace cu acesta. Nu utilizați produsul în alte scopuri decât cele prezentate în acest manual.**

Nu depozitați produsul la îndemâna copiilor și a altor persoane neinstruite. Aceste scule sunt periculoase în mâinile utilizatorilor neinstruiți.

Nu depozitați motocultorul în locuri în care temperatura și umiditatea sunt în afara limitelor acceptate de producător. Aceasta poate favoriza apariția unor riscuri suplimentare.



#### ATENȚIE

**NU forțați motocultorul!**

Nu forțați scula. Folosiți-o corect conform indicațiilor din acest manual. O sculă corect folosită își va face treaba în siguranță și la calitate pentru care este proiectată.

Nu folosiți motocultorul dacă vreo componentă a sa nu funcționează. Un instrument care nu poate fi controlat este periculos și trebuie reparat imediat.

Păstrați mânerul mașinii uscat și curat fără ulei sau amestec de combustibil pentru a evita accidentările.

**ATENȚIE**

**Purtați echipament de protecție personală.**

**Se recomandă purtarea unei măști de praf, dispozitiv de protecție pentru auz, mănuși și șorț de atelier.**

**Protejați-vă ochi cu ochelari speciali.**

Operatorul trebuie să poarte încălțăminte de protecție antiderapantă și îmbrăcăminte adecvată.

După pornirea motoculturului, nu efectuați operația doar cu o singură mână, păstrați-vă echilibrul.

**INFORMAȚII**

**Înlocuiți imediat componentele deteriorate sau defecte. Folosiți pentru aceasta doar piese de schimb originale.**

**Orice reparație neautorizată cu piese neadecvate conduce la pierderea garanției.**

Pe măsură ce vă obișnuiți cu utilizarea produselor **NU tratați superficial respectarea strictă a regulilor de siguranță indicate în acest manual.**



Nu utilizați accesorii sau consumabile nerecomandate de producător. Utilizarea unui accesoriu nerecomandat de producător poate conduce la accidente grave. Simplul fapt că un accesoriu se poate atașa sau folosi împreună cu produsul NU înseamnă că este sigur pentru utilizare.

Înainte de fiecare utilizare, inspectați motocultorul pentru a identifica fisuri, deteriorări sau uzură excesivă care poate favoriza desprinderea sculei de lucru.

Dacă motocultorul, sau un accesoriu este scăpat din mână, nu trebuie să-l mai utilizați fără a identifica eventualele deteriorări și după caz să interveniți pentru remedierea sau înlocuirea pieselor afectate.

Acordați atenție extremă atunci când lucrați cu motocultorul în marșarier.

Asigurați-vă întotdeauna când lucrați în pantă. Lucrați cu prudență atunci când schimbați direcția motoculturului în pantă.

Păstrați întotdeauna o distanță de siguranță între două sau mai multe persoane atunci când se lucrează cu motocultorul.

Nu vă grăbiți atunci când lucrați pământul cu motocultorul. Nu alergați cu motocultorul.

Lucrați numai la lumina zilei sau asigurați-vă că zona de lucru este foarte bine luminată.

**PERICOL INCENDIU**

**Benzina este extrem de inflamabilă. Înainte de alimentarea cu carburant opriți motorul și lăsați-l să se răcească.**

**Nu porniți motorul dacă acesta prezintă urme sau stropi de carburant sau ulei. Ștergeți cu o lavetă orice urmă de material inflamabil.**

Folosiți doar combustibil potrivit, benzina pură (fără ulei de motor în doi timpi) este interzisă.

**ATENȚIE**

**Nu adăugați prea mult combustibil. Combustibilul nu trebuie să depășească partea superioară a rezervorului de combustibil. Dacă se varsă combustibil, așteptați până când acesta se volatilizează complet și apoi porniți motocultorul.**

Benzina este foarte inflamabilă. Prin urmare, realimentați într-un mediu bine ventilat. În timp ce realimentați, motorul pe benzină trebuie oprit.

După realimentare, strângeți capacul rezervorului de combustibil. În timpul lucrărilor, verificați dacă rezervorul de combustibil este deteriorat și dacă există scurgeri dacă observați orice deteriorare, opriți imediat motocultorul pentru a înlocui capacul.

Păstrați combustibilul într-o zonă de depozitare adecvată, departe de flăcări și alte pericole.

Înainte de transportul motoculturului, goliți combustibilul din rezervor pentru a preveni scurgerile.

Depozitați carburantul numai în recipiente special destinate în spații bine ventilate.

**PERICOL INTOXICARE**

**NU folosiți motocultorul în spații închise!**

**Gazele emise de motor conțin monoxid de carbon care este un gaz asfixiant, toxic, incolor și inodor. Inhalarea acestui gaz poate cauza pierderea cunoștinței sau chiar moartea.**

**ATENȚIE**

**Opriți scula imediat ce apar vibrații neobișnuite sau alte anomalii.**

**⚠ PERICOL**

**Folosiți elementele de protecție livrate împreună cu motocultorul. Nu le demontați!**

**⚠ ATENȚIE**

**Persoanele din apropiere trebuie să păstreze o distanță sigură față de zona de lucru. Toate persoanele care intră în zona de lucru trebuie să poarte echipament de protecție personală.**

**2.3. Riscuri reziduale**

Chiar dacă utilizați aceste scule în conformitate cu instrucțiunile prezentate în acest manual, anumite riscuri reziduale nu pot fi excluse.

Pot apărea următoarele riscuri reziduale:

- Afecțiuni pulmonare ca urmare a expunerii îndelungate la o sursă de praf.
- Deteriorarea în timp a auzului.
- Deteriorarea sănătății cauzată de vibrațiile transmise brațului și solicitării coloanei dacă scula este utilizată o perioadă îndelungată într-o poziție rigidă și fără pauze de odihnă și relaxare a musculaturii.

**2.4. Instrucțiuni de prim ajutor**

În eventualitatea unui accident, solicitați ajutorul persoanelor aflate în apropiere pentru a opri imediat funcționarea motoculturului și pentru a închide alimentarea cu curent a zonei de lucru.

După aceasta îndepărtați eventualele persoane rănite din zona de lucru și apelați la serviciul de urgență.

**☒ PRIM AJUTOR**

**Asigurați-vă din timp că există o trusă de prim ajutor în apropierea locului unde folosiți motocultorul. Completați ulterior orice produs de prim ajutor folosit.**

Când apelați la medic utilizând numărul unic de urgență 112, vă rugăm să furnizați următoarele informații:

- Adresa completă la care s-a produs accidentul;
- Date privind modul de producere: electrocutare, explozie sau accidentare mecanică;
- Numărul de persoane rănite;
- Starea răniților și felul leziunilor.



### 3. DATE TEHNICE - DESCRIEREA PRODUSULUI

#### 3.1 Descrierea produsului GF-2099

## MOTOCULTOR

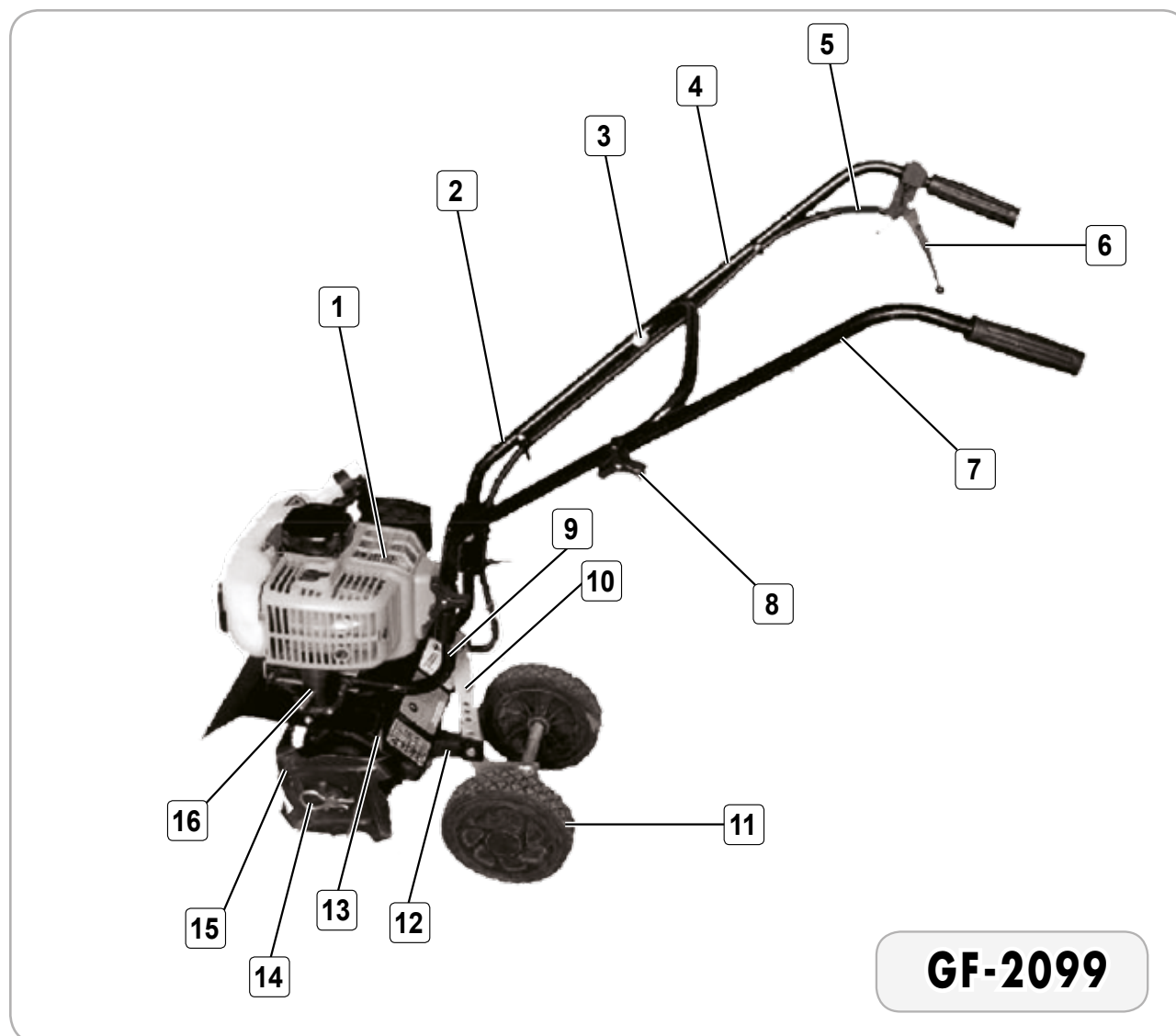

**GF-2099**

Fig.1

Nr.	Descriere
1	Motor
2	Mâner dreapta
3	Șurub
4	Mâner
5	Ansamblu cablu accelerație
6	Ansamblu pârghie
7	Mâner stânga
8	Buton mâner

Nr.	Descriere
9	Cadru
10	Osie
11	Roată
12	Suport
13	Apărătoare protecție
14	Pin de fixare
15	Lamă
16	Capac conductă de aerisire

3.2. Descriere piese de schimb GF-2099

MANUAL DE UTILIZARE SI INTRETINERE

GF-2099

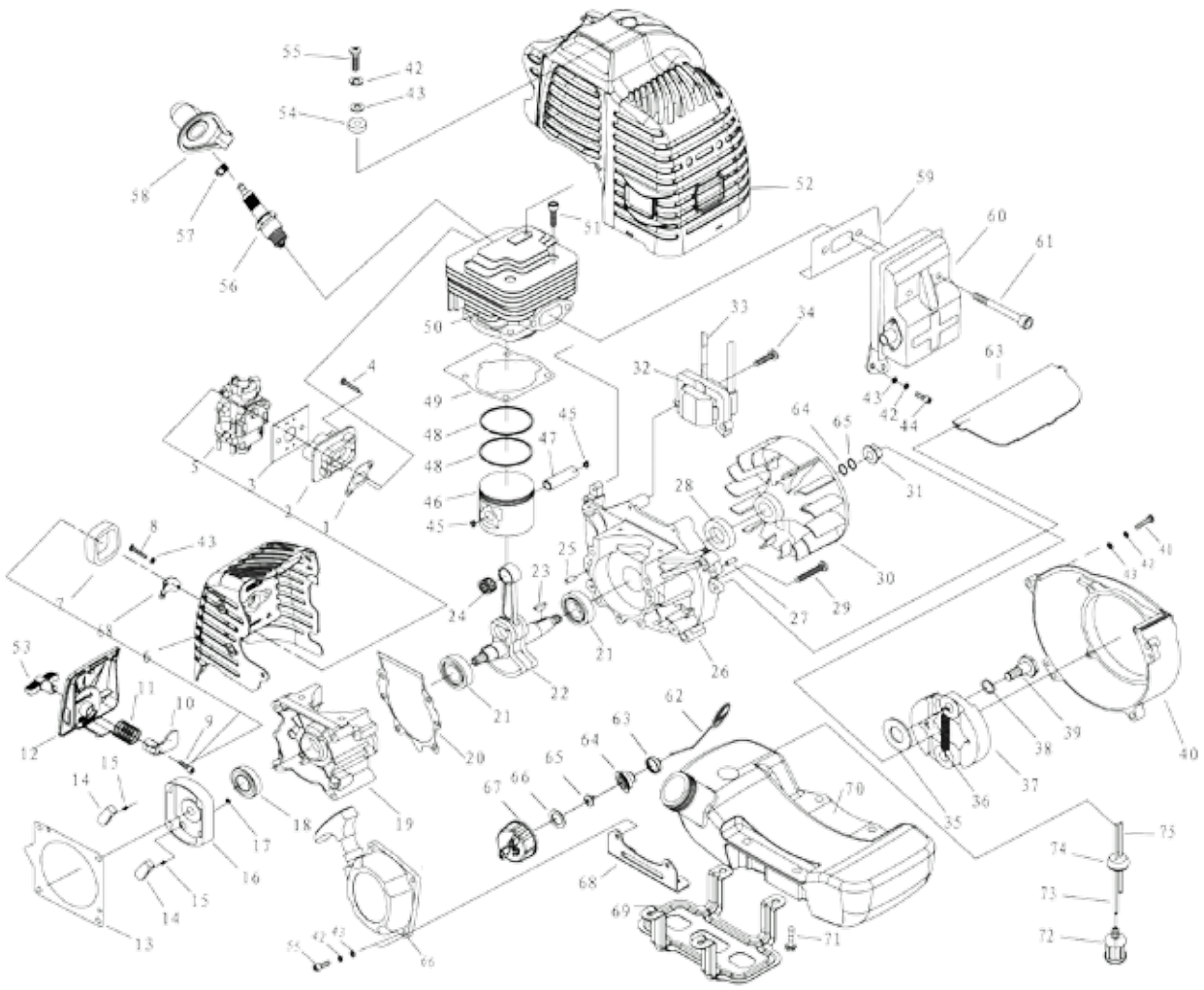


Fig.2

Nr.	Descriere
1	Garnitură
2	Garnitura capacului
3	Garnitură
4	Șurub
5	Carburator
6	Capac 1
7	Filtru
8	Șurub
9	Șurub
10	Valva inchidere/deschidere
11	Arc
12	Capac 2
13	Garnitură
14	Gheară pornire
15	Arc pornire
16	Tambur pornire
17	Inel oprire
18	Etanșare
19	Carcasă
20	Garnitură
21	Rulment
22	Arbore cotit
23	Cheie
24	Rulment
25	Pin
26	Carcasă
27	Pin
28	Etanșare
29	Șurub
30	Rotor
31	Bucșă
32	Bobina de aprindere
33	Compresor
34	Șurub
35	Șaibă
36	Arc
37	Expansor
38	Șaibă

Nr.	Descriere
39	Șurub de pin
40	Capacul ventilatorului
41	Șurub
42	Șaibă
43	Șaibă
44	Șurub
45	Inel
46	Garnitură
47	Știft piston
48	Știft inel
49	Garnitură
50	Cilindru
51	Șurub
52	Carcasă
53	Mâner valvă
54	Șaibă
55	Șurub
56	Bujie
57	Arc
58	Capac bujie
59	Garnitură
60	Toba de eșapament
61	Șurub
62	Lanț
63	Carcasă
64	Capac interior
65	Racord
66	Garnitură
67	Rezervor de combustibil
68	Stand 1
69	Stand 2
70	Rezervor de combustibil
71	Șurub
72	Capac
73	Conducta de combustibil
74	Mufă
75	Conducta de combustibil

### 3.3. Specificații tehnice GF-2099

**Motocultorul GF-2099** este un produs robust, eficient și ușor de utilizat în gospodărie, în livezi: pentru activitatea de pregătire a solului în vederea aerării și nivelării solului dar și pentru răspândirea îngrășămintelor, turba, compost, etc.

Motocultorul are următoarele caracteristici:

- Construit din materiale de fabricație de cea mai bună calitate, ușoare și rezistente pentru o durată de viață extinsă;
- Produs cu raport preț/calitate excelent.
- Datorită motorului puternic mașina poate lucra în soluri dure și dificile;
- Dispozitivul are întrerupătorul și controlul puterii pe unul dintre mânere;
- Capac metallic care protejează împotriva pietrelor aruncate în timpul funcționării;
- Mânere antiderapante care asigură o prindere sigură și o utilizare sigură;
- Roțile de care dispune motocultorul ajută la o transportare corespunzătoare și fără riscuri;
- Datorită dimensiunilor și greutateii reduse este ușor de manevrat și transportat.

Motocultorul GF-2099 prezintă următoarele caracteristici tehnice:



Fig.3

#### Conținut colet:

- Motocultor
- Roți
- Lame
- Mâner
- Echipament
- Manual instrucțiuni utilizare
- Cutie de transport

Caracteristică	Model
	GF-2099
Model	MT520T
Culoare	portocaliu + negru
Capacitate cilindrica	51.7 cc
Putere	2.2 kW (2.95 CP)
Adancime de prelucrare	10 cm
Latime de lucru	30 cm
Diametru lamei	22.5 cm
Tip motor	motor in doi timpi, monociclu, racit cu aer
Carburant	benzina (amestec cu ulei 25:1)
Dimensiune	46x45x30.5cm
Greutate neta	14.2kg
Greutate bruta	15.2kg
Nivel zgomot LWA	114dB
Certificari	CE and test report

## 4. INSTRUCȚIUNI DE OPERARE

### 4.1. Punerea în funcțiune

Înainte de orice intervenție asupra **Motocultorului GF-2099** sau în cazul montării/înlocuirii oricărui accesoriu, **asigurați-vă că motorul este oprit și după caz goliți rezervorul**. Atenție! - trebuie să evitați răsturnarea completă a produsului cu rezervorul plin.

#### Instalarea Motocultorului:

Motocultorul vine parțial asamblat, trebuie să instalați doar mânerul și roțile.

- Mai întâi, scoateți articolele din cutie și asigurați-va că aveți tot ce vă trebuie;
- Asigurați-vă că motorul este oprit și rezervorul golit;
- Așezați corpul principal al motocultorului premontat pe o suprafață plană uscată

#### Asamblarea Roților:

- Scoateți știftul de fixare Fig 4 (1) din pivot
- Îndepărtați pivotul Fig 4 (2) de pe osie

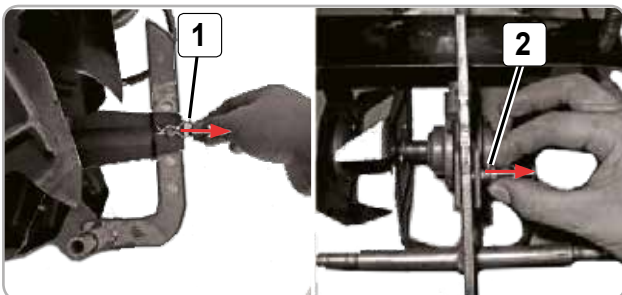


Fig.4

- Scoateți axul Fig 5 (1) și așezați roțile Fig 5 (2) în direcția potrivită

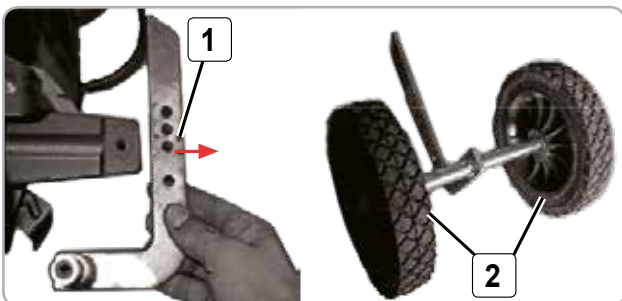


Fig.5

- Fixează ansamblul roții folosind o șaibă Fig 6 (1) și un șurub Fig 6 (2). Repetați de cealaltă parte.
- Atașați cupa roții Fig 6 (3) la ansamblul roții. Repetați de cealaltă parte.



Fig.6

- Atașați ansamblu la motocultor și urmați pașii anteriori în sens invers

#### Asamblarea Mânerelor:

- Atașați mânerul stâng și mânerul drept Fig 7 (1) la mânerul din mijloc Fig 7 (2) cu ajutorul butoanelor de fixare Fig 7 (3) și șuruburilor Fig 7 (4) furnizate. Butoanele de fixare ar trebui să fie în exterior.

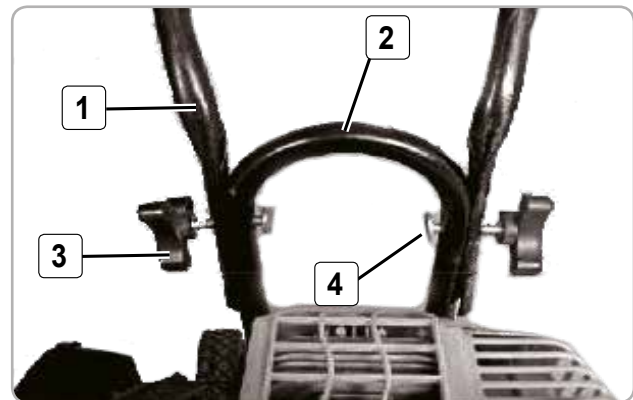


Fig.7

- Asigurați-va ca sunt bine strânse toate șuruburile și că mânerul sunt bine fixate.

#### Alimentarea cu combustibil (Fig.8):

Motorul trebuie alimentat cu un amestec de carburant format din benzină și ulei. Se recomandă să utilizați benzină de calitate cu cifră octanică de minim 90 fără plumb. Combustibilii inadecvați sau dacă raporturile de amestecare se abat de la normă pot conduce la defecțiuni serioase la mecanismul de acțiune.

De asemenea, este foarte important să utilizați în amestec un ulei de calitate destinat motoarelor în doi timpi care să fie automixant, anticoroziv și cu proprietăți foarte bune de lubrifiere

- Verificați zona în care efectuați alimentarea să fie departe de surse de foc, scântei sau materiale inflamabile și să nu fie într-un spațiu închis;
- Folosind un bidon, realizați amestecul de combustibil;

- Turnați mai întâi uleiul de motor și apoi adaugați benzina în proporția 25:1;
- Agitați temeinic bidonul de mixare;
- Curățați în prealabil rezervorul de combustibil și zona dopului de umplere pentru a evita pătrunderea murdăriei la interior;
- Așezați motocultorul într-o poziție stabilă cu dopul rezervorului îndreptat în sus;
- Deschideți cu atenție dopul rezervorului de combustibil și introduceți pâlnia;
- Turnați amestecul de combustibil mixat în bidon;
- Combustibilul nu trebuie să se reverse sau să producă stropi;
- Rezervorul nu se va umple până la refuz, lăsând circa 10% liber;
- Înșurubați la loc dopul de combustibil și strângeți-l ferm.
- Ștergeți cu o lavetă eventualele urme de combustibil sau ulei.

Depozitarea combustibilului amestecat se poate face numai în recipiente speciale pentru combustibili, în locuri uscate, răcoroase și sigure, fără a fi expuse la lumină și soare. Amestecul de combustibil se alterează în timp. Mixați numai necesarul pentru câteva zile sau săptămâni. Nu depozitați amestecul de combustibil mai mult de 3 luni. Înaintea oricărei noi alimentări cu combustibil, agitați bine canistra înainte de folosire. Trebuie să deschideți cu atenție canistra aflată în depozit deoarece în timp în aceasta se pot acumula vapori la o presiune mărită.

Golirea rezervorului de combustibil se realizează similar în ordine inversă alimentării.



Fig.8

**ATENȚIE**

**Combustibilul este foarte inflamabil, manevrați-l cu atenție, stați departe de surse de foc și nu fumați în timp ce alimentați motocultorul.**

**NOTĂ/OBSERVAȚIE**

**Nu utilizați ulei / benzină veche sau amestec de combustibil vechi. Utilizați întotdeauna combustibilul adecvat. Dacă nu faceți acest lucru, motorul se poate detriora rapid și astfel veți anula garanția motorului.**

**Pornirea motoculturului (Fig.9,10,11):**

**Pentru pornire:**

- Verificați nivelul de umplere cu combustibil al rezervorului;
- Așezați-vă corpul într-o poziție stabilă, cu ambele mâini pe mânere;
- Puneți robinetul de benzina pe ON, verificați dacă este strâns.
- Mutați maneta de pornire / oprire în poziția de pornire

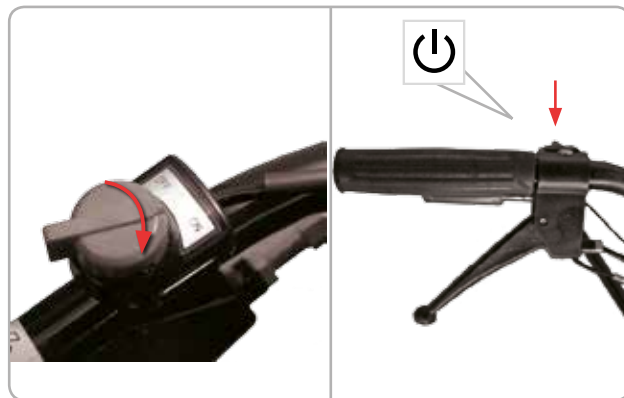


Fig.9

- Glisați maneta de șoc înapoi pentru a închide șocul motorului.
- Localizați becul de purjare din dreapta sus a motorului, în fața rezervorului de combustibil. Acesta trimite combustibil în carburator, pentru ușurință la pornire. Apăsați becul de purjare până când se observă fluxul de combustibil prin returul liber de combustibil. Deoarece începeți „rece”, (prima pornire) este posibil să fie necesar să apăsați de șase până la opt ori. Pe măsură ce combustibilul începe să curgă prin con-



ducta de combustibil, nu mai apăsați!

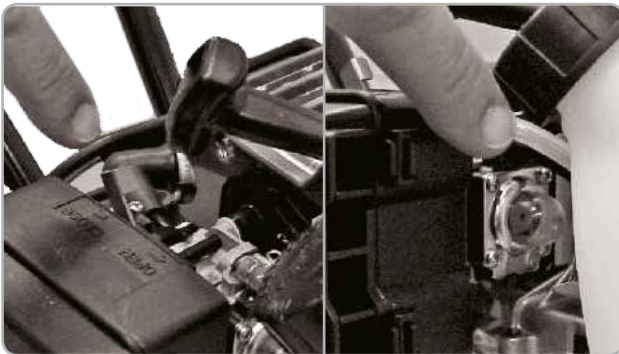


Fig.10

- Trageți clapeta de accelerație
- La fiecare pornire se pune șocul și se strânge la demaror
- După pornire se revine cu șocul în poziția inițială.



### ATENȚIE

**Când șocul este închis, niciodată nu trageți cablul de mai mult de patru sau cinci ori.**



### NOTĂ/OBSERVAȚIE

**Lasă motorul să se încălzească două-trei minute înainte de utilizare.**

### Oprirea motocultorului

- Mutați maneta de pornire / oprire în poziția de oprire. Motorul se va opri instantaneu.
- În cazul în care motorul nu se oprește, doar glisați maneta de șoc și motorul se va opri imediat.

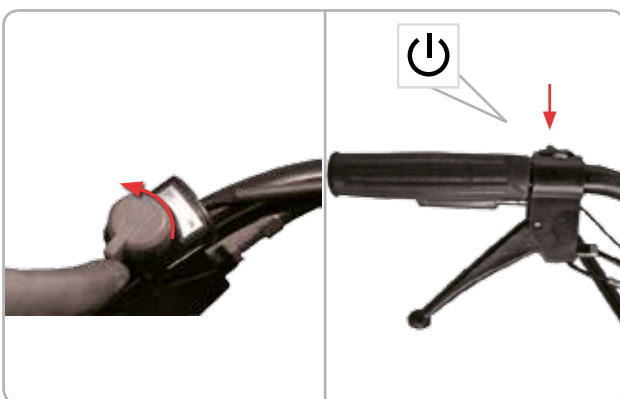


Fig.11

### În cazul în care motorul nu pornește:

Dacă maneta de șoc nu este poziționată la timp în poziția mediană (regim de mers în gol), motorul se va îneca;

- Treceți maneta de șoc pe poziția mediană;
- Repetați setarea de pornire apăsând succesiv maneta de prezentă, maneta de accelerație;
- Trageți mânerul demaror de circa 10 ori.

Dacă nici în acest caz motorul nu pornește procedați în felul următor:

- Comutați comutatorul pe poziția OPRIT;
- Scoateți fișa bujiei apoi bujia propriu-zisă prin deșurubare (folosind cheia disponibilă);
- Curățați și uscați bujia;
- Apăsați complet maneta de accelerație complet;
- Trageți maneta demaror de mai multe ori pentru aerisirea camerei de ardere;
- Reînșurubați bujia și apăsați ferm fișa electrică;
- Comutați comutatorul pe poziția PORNIT;
- Treceți maneta de șoc pe poziția mediană, chiar dacă motorul este rece;
- Trageți mânerul demaror de mai multe ori până motorul pornește.

### Curățarea filtrului de aer:

Dacă randamentul motocultorului scade considerabil este necesar să verificați și după caz să curățați filtrul de aer. Un filtru de aer înfundat poate crește consumul de combustibil când se reduce puterea motorului. Filtrul de aer se curăță periodic la intervale de 10-25 ore de funcționare sau mai frecvent dacă este utilizat în condiții de praf în modul următor:

- Poziționați maneta de șoc pe poziția minimă (închis);
- Eliberați capacul filtrului de aer folosind șurubelnița;
- Folosiți detergent și apă caldă pentru a curăța elementele filtrante.
- Îndepărtați filtrul de burete și curățați-l cu detergent, se spală la fiecare schimb de ulei.
- Curățați filtrul de aer sau după caz înlocuiți-l cu unul nou. Curățirea se face cu apă caldă și săpun, după care se lasă să se usuce complet;
- În filtrul de aer se pun până la 40 ml de ulei, conform marcatului de pe recipientul de plastic.

- Așezați componentele filtrului în carcasa filtrului de aer, curată și apăsați capacul până când acesta se fixează.
- Ștergeți cu o lavetă zona de montare a filtrului;
- Remontați filtrul și capacul sau de protecție.

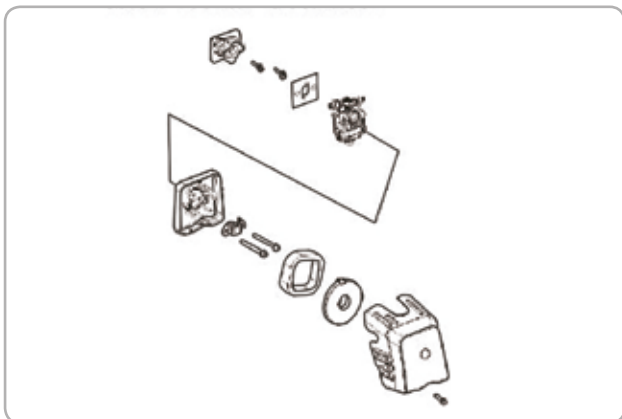


Fig.12

#### Reglarea carburatorului:

Carburatorul este prevăzut din fabricație cu un reglaj standard. Reglajul carburatorului este realizat astfel încât în toate stările de funcționare la motor să fie dirijat un amestec optim combustibil-aer.

Reglarea greșită a carburatorului poate influența negativ randamentul motorului sau chiar îl poate opri. Reglarea greșită a carburatorului poate conduce la antrenarea axului central în regim de mers în gol.

Din aceste motive producătorul recomandă ca reglarea carburatorului să se facă exclusiv într-un service autorizat.

#### Verificarea bujiei:

Verificați distanța între electrozii bujiei o dată pe an sau în cazul funcționării defectuoase. În cazul în care sesizați reducerea puterii motorului, pornirea necorespunzătoare sau disfuncționalități la mersul în gol, trebuie să verificați starea bujiei:

- Demontați bujia cu ajutorul cheii speciale;
- Curățați bujia murdărită;
- Verificați distanța dintre electrozi și dacă este necesar ajustați-o;

Înlăturați cauzele care au dus la murdărirea bujiei cum ar fi:

- Amestecul de carburant nu este făcut în raportul corect - există prea mult ulei de motor în raport cu benzina;

- Filtru de aer murdar;
- Condiții de funcționare nefavorabile (temperatură, presiune, umezeală).

Se recomandă ca după cca. 100 ore de funcționare să înlocuiți bujia.

#### Alimentarea cu ulei de transmisie:

La transmisie se pun 950 ml de ulei de transmisie T90. Acesta se schimbă după 300 ore de funcționare. Alimentarea cu ulei se face după cum urmează:

- Asezați motobcultorul în poziție stabilă;
- Desfaceți șurubul de golire ulei;
- Verificați nivelul uleiului de transmisie - cu reductorul în poziție orizontală, dacă nivelul de ulei este la nivelul găurii șurubului de golire atunci nu este nevoie să completați;
- Pentru schimbul de ulei, corpul transmisiei se înclină la 90 de grade către șurubul de golire al băii. Descărcați uleiul uzat și colectați-l în recipiente speciale care ulterior se vor preda la centrele de colectare specială;
- Pentru umplere, corpul transmisiei se înclină la 90 de grade în direcția inversă golirii. Introduceți pâlnia și turnați uleiul de transmisie nou. La final verificați ca nivelul de ulei să nu depășească gaura șurubului de golire;
- Remontați șurubul de golire ulei.

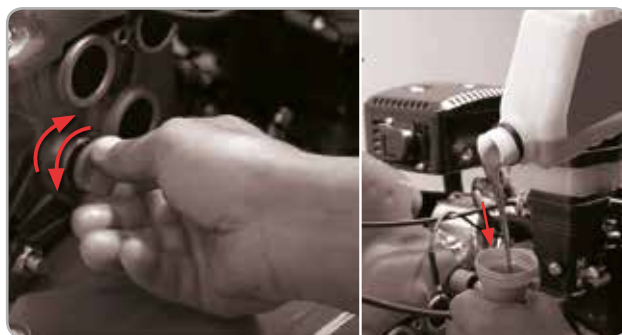


Fig.13

## 4.2. Modul de operare

Utilizarea eficientă a Motocultorului GF-2099 necesită operarea cu ambele mâini pentru maximă siguranță și control. Este foarte important să adoptați o poziție corectă a corpului pentru a păstra un echilibru stabil în toate situațiile.

După ce motocultorul a fost corect pregătit pentru lucru și operatorul a luat toate măsurile de siguranță se poate trece la lucrările dorite.



### ATENȚIE

**În cazul în care apar zgomote anormale în funcționare, opriți imediat motocultorul și adresați-vă unui service autorizat.**

#### Mod de lucru:

După o funcționare îndelungată la sarcină maximă trebuie să lăsați motorul să se tureze în gol pentru scurt timp până când se realizează răcirea grupului motor.

În cadrul unei lucrări mai ample de forare se recomandă ca din cand în cand să opriți motorul pentru a avea timp să se răcească. Între aceste opriri de scurtă durată, motocultorul se păstrează având rezervorul de combustibil plin, într-un loc uscat, la distanță de surse de foc, până la următoarea utilizare.

Pentru utilizarea optimă a motocultorului se va respecta următoarea procedură de lucru:

- Îndepărtați obiectele străine de pe suprafața terenului;
- Asigurați-vă că ambreiajul nu este acționat iar schimbătorul de viteze este în poziția neutră pentru

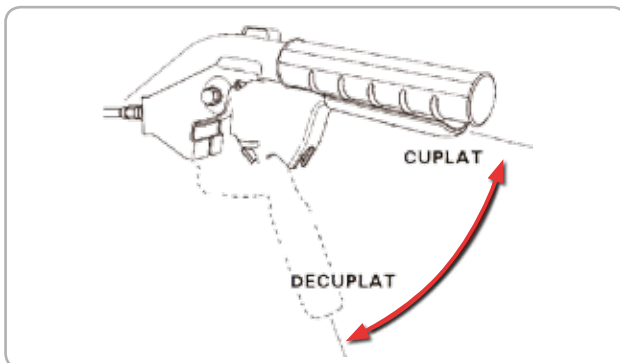


Fig.14

a preveni deplasarea necontrolată a motocultorului în timpul pornirii motorului.

- Ambreiajul este acționat când este apăsat mâne-

rul ambreiajului și este degajat când este eliberat mânerul ambreiajului. Fig 14

Ambreiajul realizează sau nu transmiterea mișcării de la motor la transmisie. Când mânerul este apăsat, ambreiajul este acționat realizându-se transmiterea mișcării de la motor la transmisie. Când mânerul este eliberat, nu se mai realizează transmiterea mișcării de la motor la transmisie. Roțile (frezele) nu se mai rotesc.

- Puneți robinetul de benzină pe ON, verificați dacă este strâns.
- Închideți clapeta șoc.



### ATENȚIE

**NU folosiți șocul atunci când motorul este cald sau când temperatura exterioară este ridicată.**

- Puneți contactul în poziția ON.
- Mutați ușor mânerul accelerației
- Trageți ușor de mânerul demarorului până ce simțiți o anumită rezistență după care trageți cu fermitate.



### ATENȚIE

**NU dați drumul brusc la mâner. Puneți-l ușor la loc pentru a preveni deteriorarea demarorului.**

- Când motorul se încălzește, treptat deschideți clapeta șoc.
- În caz de urgență puneți contactul în poziția OFF.

#### Selectarea treptei de viteză

Pentru selectare treptei de viteza reveniți cu pârghia accelerației la turația de mers în gol și decuplați ambreiajul, înainte de acționarea pârghiei schimbătorului de viteze. Evitați să aplicați o forță excesivă asupra pârghiei.



### ATENȚIE

**NU utilizați treapta de mers înapoi pentru efectuarea lucrărilor agricole, ci numai pentru deplasare și întoarcere.**

#### Unghiul normal de utilizare

Apăsați ușor de ghidon până ce parte frontală a motocultorului este mai ridicată cu 6-8 °.

Pentru un randament maxim, încercați să mențineți acest unghi pe durata folosirii produsului în teren.

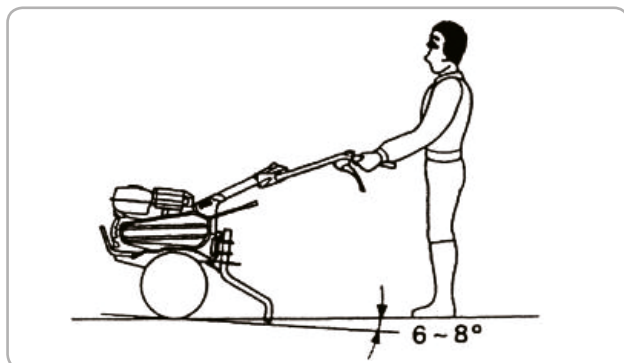


Fig.15

**Rodaj:**

În primele zece ore de funcționare, utilizați o turație moderată pentru funcționarea motorului. În orice caz, nu supra-turați motorul pentru a permite componentelor în mișcare un rodaj corect. După încheierea perioadei de rodaj motorul va atinge performanțele maxime. După primele două ore de funcționare, verificați strângerea corectă a tuturor piulițelor și șuruburilor.

**Recomandări:**

- În timpul lucrului apăsați și coborâți ușor ghidonul astfel încât șasiul să fie înclinat pe spate cu 5-7° și pîntenul să fie scufundat în sol.
- Dacă motocultorul tinde să avanseze prea repede, nu reduceți accelerația ci apăsați pe ghidon pentru ca pîntenul să penetreze solul și să frâneze înaintarea. Continuați să apăsați pe ghidon până când frezele au săpat la adâncimea dorită apoi reduceți apăsarea pe ghidon.
- În cazul în care frezele pătrund în sol dar motocultorul nu înaintează, reduceți apăsarea pe ghidon și deplasați-l ușor stînga-dreapta, dacă fenomenul persistă, ridicați pîntenul cu o gaură.
- La schimbarea direcției apăsați pe ghidon în direcția dorită și pivotarea motocultorului va fi mai ușoară.

**INFORMAȚII IMPORTANTE**

**Dacă transferați motocultorul altor persoane, dați-le și manualul utilizatorului.**

**Urmarea instrucțiunilor din manualul inclus destinat utilizatorului este o cerință preliminară obligatorie în utilizarea corectă a motocultorului.**

**Manualul utilizatorului conține și instrucțiuni privind operarea, întreținerea și reparațiile.**

## 5. ÎNTREȚINERE CURĂȚARE ȘI ELIMINARE PRODUS

### 5.1. Întreținere și curățare

Inspecția constantă și întreținerea atentă vor menține motocultorul în stare de funcționare continuă și vor elimina eventualele probleme.



#### ATENȚIE

Înainte oricărei operații de întreținere:

1. Oprii motocultorul;
2. Așteptați oprirea completă;

- Înlocuiți piesele deteriorate numai cu piese de schimb originale, deoarece piesele care nu sunt testate și aprobate de producătorul echipamentului pot provoca daune neprevăzute.
- Lucrările de reparație și întreținere, altele decât cele descrise în această secțiune, trebuie efectuate numai de personal calificat și autorizat.
- În cazul în care motocultorul nu pornește, verificați alimentarea cu combustibil.
- La aproximativ 100 de ore de utilizare, dacă sesizați o eficiență scăzută a sculei, se recomandă să solicitați o inspecție la un centru service autorizat.

La fiecare 50 de ore de funcționare:

- Verificați dacă toate piesele/accesoriile sunt bine fixate și dacă este cazul procedați la strângerea lor.
- Verificați dacă motocultorul prezintă ciupituri, lovituri, deformări sau dacă apar jocuri de prindere anormale. În acest caz va trebui verificat sistemul de prindere al lamelor, roților etc.
- Îndepărtați orice depozite de pulberi de sol care s-ar putea acumula.
- Acest motocultor a fost lubrifiat cu o cantitate suficientă de ulei de transmisie dar se recomandă schimbarea periodică a acestuia la fiecare 50 ore de funcționare.



#### ATENȚIE

**Asigurați-vă întotdeauna că motocultorul este oprit înainte de a executa lucrările de inspecție și întreținere.**

Dacă utilizatorul nu va executa lucrările necesare de întreținere sau le va executa necorespunzător, se pierde garanția produsului și se pot produce pagube pentru care este răspunzător utilizatorul.

### 5.2. Curățarea

- Suflați periodic toate pasajele și fantele de aerisire folosind aer comprimat uscat. Toate componentele din plastic trebuie curățate cu o lavetă moale și umedă. Nu utilizați NICIODATĂ solvenți pentru a curăța componentele din plastic. Aceștia pot dizolva sau deteriora în alt mod materialul.
- Purtați ochelari de protecție cât timp utilizați aerul comprimat pentru curățare.
- Curățați filtrul de aer al motocultorului și după caz înlocuiți-l
- Murdăria acumulată în mecanismul mașinii poate duce la apariția unor probleme tehnice. De aceea, nu debitați de jos în sus sau deasupra capului materiale la prelucrarea cărora se degajă mult praf.



#### ATENȚIE

**Nu utilizați niciodată gazolină, benzină, diluant, alcool sau alte substanțe asemănătoare. În caz contrar, pot rezulta decolorări, deformări sau fisuri.**

### 5.3. Depozitarea

Nu depozitați motocultorul neprotejat în aer liber sau în mediu umed. Păstrați-l într-un loc răcoros și uscat.

Depozitați această unealtă astfel încât să nu poată fi pornită de către persoane neautorizate.

Nu lăsați produsul să stea în soare sau la o temperatură mai scăzută de -10°C, dacă nu este folosit o perioadă mai lungă de timp.

Depozitați produsul într-un spațiu inaccesibil copiilor, într-o poziție stabilă și sigură.

Nu păstrați produsul ambalat în folie sau în punga de plastic pentru a evita acumularea umidității.

### 5.4. Garanție / Eliminarea produs

Dacă există o problemă de calitate de la data cumpărării în termen de 2 ani, producătorul va furniza servicii de reparații sau înlocuire gratuite.

Daunele provocate de operator ca urmare a utilizării necorespunzătoare sau ca urmare a unor dezastruri naturale, nu se încadrează în perioada de garanție și se vor percepe costuri de reparație.

Păstrați certificatul de garanție. Nu este permis să se transfere. Este valabil numai dacă este emis de distribuitori autorizați sau agenți agreați de către

producător.

Nu aruncați utilajele electrice împreună cu deșeurile menajere! În conformitate cu Directiva Europeană 2002/96/CE privind deșeurile de echipamente electrice și electronice și punerea în aplicare a acesteia în conformitate cu legislația națională, instrumentele electrice care au ajuns la sfârșitul vieții trebuie colectate separat și returnate la o instalație de reciclare compatibilă cu mediul.

Simbolul coșului de gunoi încrucișat indicat pe aparat indică faptul că produsul, la sfârșitul duratei sale de viață utilă, trebuie tratat separat de deșeurile menajere.

clare. Nu aruncați sculele electrice și acumulatorii în gunoiul menajer!



și trebuie trimis la un centru de colectare separat pentru echipamentele electrice și electronice sau returnat la comerciantul cu amănuntul în momentul achiziționarea unui nou echipament echivalent.

Utilizatorul are responsabilitatea de a asigura îndepărtarea utilajului la sfârșitul duratei sale de viață în instalațiile de colectare corespunzătoare, conșcând sancțiunile prevăzute de legislația în vigoare privind deșeurile.

Colectarea selectivă pentru fiecare material pentru reciclare, tratare și eliminare compatibilă cu mediul contribuie la evitarea posibilelor efecte negative asupra mediului și asupra sănătății și promovează recuperarea materialelor din care este compus produsul.

Pentru informații mai detaliate cu privire la sistemele de colectare disponibile, contactați serviciul local pentru eliminarea deșeurilor sau magazinul unde a fost efectuată achiziția.

RO

Producătorii și importatorii își îndeplinesc responsabilitatea pentru reciclarea, tratarea și eliminarea produselor compatibile cu mediul, fie direct, fie prin participarea la un sistem colectiv de colectare și reciclare.

Ambalajul produsului este 100% reciclabil.

Echipamentele electrice uzate și accesoriile acestora contin o cantitate considerabila de materii prime și plastic, care pot fi reciclate la randul lor.

Sculele electrice, acumulatorii, accesoriile și ambalajele trebuie predate la un depozit autorizat de reci-



## 6. PROBLEME SI REMEDII



### ATENȚIE

**Trebuie să întrerupeți imediat utilizarea produsului și să contactați distribuitorul dacă problemele de funcționare nu pot fi rezolvate utilizând remediile de mai jos.**

Defectele minore sunt deseori suficiente pentru a afecta buna funcționare a motocultorului. În majoritatea cazurilor, veți putea corecta cu ușurință aceste defecte. Vă rugăm să consultați următorul tabel:

Problemă	Cauză probabilă	Moduri de remediere
Motocultorul nu funcționează	Lipsa combustibil în rezervor	Se alimentează rezervorul cu combustibil
	Filtru de combustibil încărcat	Curățați filtrul
	Șurubul de reglare a carburatorului nu este reglat corespunzător	Reglați corespunzător
	Bujia este afectată	Înlocuiți bujia
	Robinetul de combustibil în poziția INCHIS	Se comută robinetul în poziția DESCHIS
Ambreiajul nu funcționează	Levierul ambreiajului funcționează necorespunzător	Se repara sau se înlocuiește
	Cablul de ambreiaj este defect	Se înlocuiește
	Placa de fricțiune uzată	Se înlocuiește
Motorul pornește, dar nu continuă să funcționeze	Toba de eșapament încărcată	Curățați toba de eșapament
	Filtrul de aer murdar	Spălați/Curățați filtrul
	Capacul ventilatorului murdar	Curățați capacul
Scurgeri de ulei	Garnituri uzate	Se înlocuiesc
	Șuruburi slabite	Se strâng

## DECLARAȚIE DE CONFORMITATE

1. Denumirea producătorului Fabricat în P.R.C. pentru GOLDEN FISH SRL, România  
 2. Adresa producătorului.....Șoseaua de Centură Nr.6, sat Ștefăneștii de Jos, comuna Ștefăneștii de Jos, Județul Ilfov, România  
 3. Denumire produs..... Motocultor  
 4. Numar de identificare produs / Model fabricant: .....GF-2099

Standarde de armonizare relevante sau trimiterile la specificațiile în legătură cu care se declara conformitatea:

5. H.G. nr. 1029 din 3 septembrie 2008 privind condițiile introducerii pe piața (Directiva 2006/42/CE)  
 6. OG. Nr. 20 din 18 august 2010 (actualizată) privind stabilirea unor măsuri pentru aplicarea unitară a legislației Uniunii Europene care armonizează condițiile de comercializare a produselor;  
 7. EN ISO 12100:2010 - Siguranța utilajelor - Principii generale pentru proiectare - Evaluarea riscurilor și reducerea riscurilor.  
 8. EN 55012: 2007 + A1: 2009 - Motoare cu ardere internă. Caracteristici de perturbare radio. Limitele și metodele de măsurare  
 9. EN IEC 61000-6-1: 2019 - Compatibilitate electromagnetică. Standarde generice. Standarde pentru medii rezidențiale, comerciale și industriale ușoare.  
 10. EN ISO 14314:2009 - Motoare cu ardere internă. Cerințele de siguranță pentru echipamentele de pornire RIC.  
 11. EN ISO 22868: 2011 - Nivelul zgomotului pentru mașinile portabile portabile cu motor cu ardere internă



SC GOLDEN FISH SRL, având sediul social în Șoseaua de Centură Nr.6, sat Ștefăneștii de Jos, comuna Ștefăneștii de Jos, Județul Ilfov, Romania, înregistrată la Registrul Comerțului Ilfov cu nr. J23/2652/2016, CUI RO 22908031, prin reprezentant legal Pastrav Gabriel Constantin în calitate de Administrator, declarăm pe propria răspundere, cunoscând prevederile art. 292 Cod Penal cu privire la falsul în declarații, faptul că produsul "Motocultor GF-2099" care face obiectul acestei declarații de conformitate nu pune în pericol viața, sănătatea și securitatea muncii, nu produce impact negativ asupra mediului și este în conformitate cu Directiva 2006/42/CE privind echipamentele tehnice, Directiva 2014/30/UE privind compatibilitatea electromagnetică, Directiva 2000/14/CE referitoare la zgomotul emis de echipamentele utilizate în exterior, Regulamentul 2016/1628 (înlocuiește Directiva 97/68/CE) privind cerințele referitoare la limitele emisiilor de poluanți gazoși și de particule poluante pentru motoarele cu ardere internă pentru echipamentele mobile fără destinație rutieră.

Semnat pentru și în numele:.....S.C. GOLDEN FISH SRL

RO

Adresa la care se constituie și se păstrează dosarul tehnic:

Șoseaua de centură nr.6, Platforma betonată D.1.1, pav. administrativ, biroul nr.12, etaj 1, Cod postal 077175, sat Ștefăneștii de Jos, comuna Ștefăneștii de Jos, Județul Ilfov, Romania, email: service@micul-fermier.ro, Tel: +40 751 098 855

Nume și prenumele persoanei împuternicite:

Olaviu Opinca, Director de Produse

Martie 2021



(Semnatura și stampila)

## CERTIFICAT DE GARANȚIE

Denumirea produsului ..... Model/Serie.....  
 Nr. factură ..... Data cumpărării .....  
 Vânzător ..... Magazin .....  
 Adresa magazin.....  
 Numele cumpărătorului.....  
 Adresa cumpărătorului .....  
 Semnatură Cumpărător .....

### GARANȚIE DE CONFORMITATE LEGALĂ (Legea 449/2003 cu modificari și completări)

#### GARANȚIE COMERCIALĂ - 2 ani

Durata medie de utilizare a produsului este de 3..4 ani dacă se utilizează conform specificațiilor pentru uz gospodăresc și sunt evitate solitățile excesive specifice utilizării industriale.

SC GOLDEN FISH SRL, acorda cumpărătorului o garanție comercială în condițiile prezentului certificat de garanție. Garanția acordată prin prezentul certificat nu limitează sau elimină drepturile consumatorului.

Durata garanției comerciale se acordă prin prezentul certificat este de:

- **24 luni - pentru cumpărătorii persoane fizice; 12 luni - pentru cumpărătorii persoane juridice.**

Perioada de garanție începe de la data achiziției.

#### CONDIȚII DE ACORDARE A GARANȚIEI:

- Produsul a fost utilizat conform prevederilor prezentate în manualul de utilizare.
- Produsul este însoțit de factura sau bonul fiscal, și Certificatul de garanție în original, în perioada de valabilitate (24/12 luni), completat integral, semnat și stampilat.
- Garanția se acordă numai dacă produsul este întreg, nedemontat și transportat în ambalaj corespunzător.
- Garanția se acordă numai pentru vicii de fabricație, defecte de material sau de fabricație și nu se extinde asupra accesoriilor, consumabilelor sau a subansamblelor supuse uzării.

#### NU SE ACORDĂ GARANȚIE ÎN CAZUL:

- Deteriorarea și/sau defectarea produsului ca urmare a nerespectării parțiale sau totale a instrucțiunilor.
- Modificarea stării originale a produsului în scopul depășirii performanțelor.
- Sunt excluse de la garanție defectele rezultate de uzura sau solicitarea excesivă.
- Produsele desigilate sau la care s-a intervenit în vederea reparării de către persoane neautorizate.
- Produsele care au fost utilizate pentru alte scopuri decât cele indicate în prezentul manual.

#### INTERVENȚII ÎN PERIOADA DE GARANȚIE:

Nr.	Data intrării	Nr. factură	Descriere reparații	Semnătura	Prelungire garanție
1					
2					
3					
4					

Semnatura Vânzător ..... ( semnatura și stampila )

**GOLDEN FISH SRL**

Șoseaua de Centură Nr.6, sat Ștefăneștii de Jos,  
comuna Ștefăneștii de Jos, Județul Ilfov, România

email: [service@micul-fermier.ro](mailto:service@micul-fermier.ro);

[contact@micul-fermier.ro](mailto:contact@micul-fermier.ro)

Tel +40 751 098 855;

+40 746 533 474